

NV TDVR 31A0801

Мультиформатный видеорегистратор ПАСПОРТ УСТРОЙСТВА



Подробная информация: www.navigatorgrp.ru
Служба поддержки:
Тел.: 8-4012-578-909
Эл. почта: info@navigatorgrp.ru

4.2 Передняя панель

Дизайн и технические характеристики могут быть изменены производителем без предварительного уведомления.



| № | ОПИСАНИЕ | № | ОПИСАНИЕ |
|---|----------------------------|---|-------------------------------------|
| 1 | Световой индикатор питания | 4 | Кнопка «Выход» |
| 2 | Световой индикатор записи | 5 | Кнопка «Главное меню» |
| 3 | Световой индикатор тревоги | 6 | Навигационные кнопки, Кнопка «Ввод» |

4.3 Задняя панель



| № | ОПИСАНИЕ | № | ОПИСАНИЕ |
|---|-----------------|----|------------------------------|
| 1 | BNC видеовыход | 6 | Сетевой разъем RJ-45 |
| 2 | Аудиовыход RCA | 7 | USB порты |
| 3 | VGA видеовыход | 8 | Последовательный порт RS-485 |
| 4 | HDMI видеовыход | 9 | Гнездо питания DC 12В |
| 5 | Аудиовыходы RCA | 10 | Заземление |

1. Условия безопасной эксплуатации

ВНИМАНИЕ!
ПЕРЕД ТЕМ КАК НАЧАТЬ ИСПОЛЬЗОВАТЬ УСТРОЙСТВО, ВНИМАТЕЛЬНО ПРОЧИТАЙТЕ ДАННЫЙ ДОКУМЕНТ

ОПАСНОСТЬ ПОРАЖЕНИЯ ЭЛЕКТРИЧЕСКИМ ТОКОМ
Предупреждение о наличии внутри корпуса изделия неизолированных электрических цепей, которые могут представлять опасность для человека.

ВНИМАНИЕ!
Ремонт и техническое обслуживание изделия должно осуществляться только квалифицированным техническим персоналом.

- Не подвергайте устройство ударам и сильным вибрациям.
- Не эксплуатируйте настоящее устройство вблизи воды.
- Не закрывайте вентиляционные отверстия. Выполняйте установку в соответствии с инструкциями изготовителя.
- Для очистки применяйте только сухую ткань.
- Не устанавливайте устройство вблизи источников тепла, например, радиаторов, вентиляционных решеток, обогревателей или другого генерирующего тепло оборудования.
- Отключайте устройство во время грозы или в том случае, если оно не используется в течение продолжительного времени.
- Настоящее устройство предназначено для эксплуатации внутри помещения.
- Не используйте источники питания, которые по характеристикам отличаются от требуемого.
- Не перегружайте электрические сети потребителями, так как это может привести к возгоранию и поражению электрическим током.
- Установка данного устройства должна соответствовать всем требованиям безопасности.
- Не используйте дополнительное оборудование, которое не совместимо и не рекомендовано производителем.
- Прокладывайте кабеля таким образом, чтобы они были защищены от всевозможных повреждений.

Сведения о гарантии

Срок гарантии: 24 месяцев от даты производства, указанной на этикетке.

5. Работа с системой

5.1 Авторизация в системе

После включения устройства, при попытке входа в меню, устройство предложит пройти авторизацию для входа в систему. Далее появится окно, где необходимо будет выбрать пользователя и ввести пароль с помощью виртуальной клавиатуры. Далее для авторизации нажмите кнопку «OK».

Примечания:

По умолчанию пароли пользователей «admin» и «quest» не установлены (в поле пароль – пусто). Для вашего удобства и безопасности Вы можете изменить пароли учетных записей, а также добавить новых пользователей в соответствующем пункте меню.

!!! Для вашего удобства и безопасности измените пароли учетных записей.

!!! Если вы ввели 3 раза неправильно пароль, то регистратор будет заблокирован до перезагрузки по питанию.

!!! Если вы забыли пароль, то для его восстановления зайдите в отдел «ЧАВО» на сайте www.navigatorgrp.ru.

5.2 Режим мониторинга

В данном режиме отображаются все каналы в реальном времени с индикацией состояния каждого канала.

| ОПИСАНИЕ | ОПИСАНИЕ |
|-----------------------------|---------------------|
| Видеть видеозапись | Видеосигнал потерян |
| Сработка детектора движения | Канал заблокирован |

Внимание! Количество одновременно просматриваемых каналов в режиме мониторинга зависит от модели видеорегистратора (см. Технические характеристики).

2. Комплект поставки

Перед использованием проверьте комплектность изделия:

- Видеорегистратор.
- Блок питания и сетевой кабель к нему (БП может быть внутренним в зависимости от модели).
- USB-мышь.
- Краткое руководство по эксплуатации.

3. Установка жёсткого диска

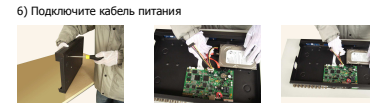
Жесткий диск приобретается отдельно и должен быть установлен перед началом работы. Перед установкой жесткого диска убедитесь, чтобы устройство было обесточено.

Следуйте следующим указаниям для установки жесткого диска:

- 1) Открутите винты, фиксирующие крышку
- 2) Снимите крышку
- 3) Установите жесткий диск



- 4) Зафиксируйте диск винтами
- 5) Подключите SATA-кабель
- 6) Подключите кабель питания



- 7) Установите крышку обратно
- 8) Зафиксируйте крышку винтами



После установки жесткого диска запустите устройство и произведите форматирование.

4. Описание

4.1 Технические характеристики

Параметры видео:

| | |
|-----------------|---|
| Скорость записи | 5М-7 к/с 4м-10 к/с 3м-12 к/с 5МН-16 к/с 4МН-21 к/с 3МН-25 к/с 1080p@18 к/с 720p-25 к/с 960H@25 к/с H.265+/G.711A |
| Формат сжатия | PAL, NTSC |
| Формат видео | VBR, CBR |
| Тип битрейта | 1-8 окон одновременно |
| Воспроизведение | да |
| Цифровой зум | да |
| Журнал событий | да |
| Режим поиска | По типу события / По времени |

Архив:

| | |
|---------------------------|-----------------------------------|
| Количество жестких дисков | 1 SATA 3.5 (в комплект не входит) |
| Объем жестких дисков | до 8 Тб |

Сеть и интерфейсы:

| | |
|----------------------|---|
| Сетевой интерфейс | LAN 10/100 мб |
| Сетевые протоколы | TCP, UDP, DHCP, NTP, DNS, DDNS, SMTP, FTP, HTTP, UPnP, NTP, RTSP |
| Соединение | DHCP, Статический адрес, облачный сервис http://xmeye.net |
| Безопасность | Программный и аппаратный сторожевой таймер, многоуровневый доступ пользователей с защитой паролем и настройкой прав доступа |
| Пользователи | Не более 6 одновременных подключений |
| USB 2.0 | 2, для флэш-карты и мыши |
| RS-485 | да |
| Видеовыходы | 8 x BNC, 1.0В p-p, 750M |
| Видеовыход | VGA, HDMI (дублирование картинки), разрешение до 1920x1080 |
| Аудиовыходы / выходы | 4 RCA/1 RCA |

Эксплуатация:

| | |
|-----------------------------------|--|
| ОС | LINUX |
| Язык системы | Английский / Русский |
| Питание | DC 12В/2А(AC 100В - 240В 50/60Hz) |
| Рабочие температуры | от 0°С до +45°С |
| Габариты | 260x220x45 мм |
| Вес | 1,5 кг |
| WEB браузер | Internet Explorer, Chrome, Firefox |
| Совместимость с моб. устройствами | iOS / Android |
| Совместимость с ПК | ПО CMS в комплекте на 64 канала БЕСПЛАТНО! |

Описание окна мониторинга:

| № | ОПИСАНИЕ | № | ОПИСАНИЕ |
|---|--|---|---|
| 1 | Список каналов с их статусами подключения. Для отображения «живого» видео перетяните соответствующий канал в нужную область для отображения. | 3 | Выбор режима деления экрана между каналами. |
| 2 | Отображение в полноэкранном режиме | 4 | Переключение между группами каналов. |

5.3 Главное меню

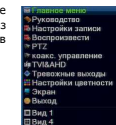
Для вызова главного меню настроек видеорегистратора кликните ЛКМ в режиме мониторинга и выберите соответствующий пункт из быстрого меню. Если это необходимо, то перед этим авторизуйтесь в системе. После этого появится окно главного меню системы.

5.4 Настройка соединения с IP видеокameraми

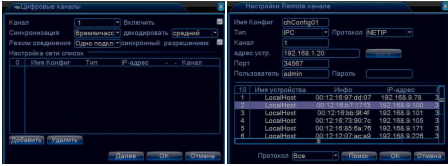
Для настройки соединения с IP-видеокамерами в режиме мониторинга кликните ПКМ на интересующем вас канале. Далее в контекстном меню выберите «Установить».

В появившемся окне установите галочку «Включить» и нажмите кнопку «Добавить». В следующем диалоговом окне выберите все протоколы и нажмите кнопку «Поиск». Далее двойным кликом выберите камеру из списка найденных и введите пароль для подключения к ней (указан в инструкции по эксплуатации от подключаемой IP-камеры). После этого нажмите «OK».

Далее в окне «Цифровые каналы» поставьте галочку напротив настроенного подключения и нажмите «OK».

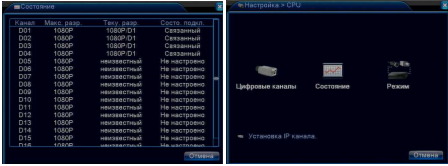


5.5 Воспроизведение видеозаписей

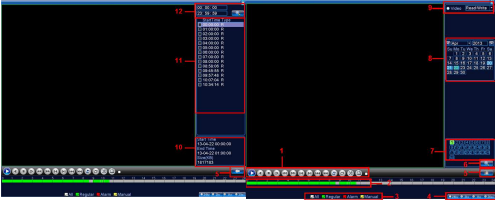


Можно проверить статус подключения в меню управления цифровыми каналами, выбрав пункт «Состояние каналов».

После появления окна состояния каналов, вы можете посмотреть какие каналы подключены и с каким разрешением изображения работают.



- 1) Вызов окна воспроизведения из быстрого меню.
- 2) Главное меню -> Запись -> Воспроизведение. *Внимание!* Количество одновременно просматриваемых каналов в режиме воспроизведения зависит от модели IP-видеорегистратора (см. Технические характеристики). Для воспроизведения жесткий диск должен работать в режиме «Чтение/Запись» или «Только чтение».



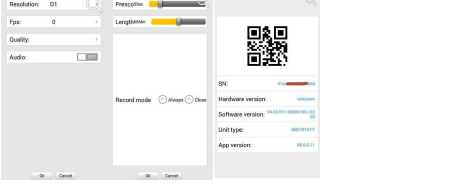
| № | ОПИСАНИЕ | № | ОПИСАНИЕ |
|---|------------------------------------|----|-------------------------------|
| 1 | Панель управления воспроизведением | 7 | Выбор воспроизводимых каналов |
| 2 | Временная диаграмма | 8 | Календарь поиска |
| 3 | Фильтры по типам записи | 9 | Выбор устройства хранения |
| 4 | Выбор интервалов времени | 10 | Информация о файле |
| 5 | Переключение между режимами поиска | 11 | Список файлов |
| 6 | Поиск файлов | 12 | Выбор времени поиска |

| ОПИСАНИЕ | ОПИСАНИЕ |
|----------------------------------|------------------------------|
| ▶ Начать воспроизведение | ◀ Воспроизведение назад |
| ⏸ Пауза | ▶ Перемотка вперед |
| ⏮ Воспроизвести по кадрам вперед | ⏭ Следующий кадр |
| ⏪ Предыдущий кадр | ⏩ Следующий кадр |
| ⏮ Предыдущий файл | ⏩ Во весь экран |
| ⏮ Воспроизведение по кругу | ⏹ Остановить воспроизведение |

При редактировании введенных данных можно изменить логин, пароль и название устройства. По умолчанию admin без пароля.

Нажав иконку монитора внизу слева выlayвает меню со списком устройств (запускается по умолчанию), просмотр сохраненных видео и фото, а так же меню установки.

Важно: большое количество одновременно просматриваемых каналов требует очень большой производительности мобильного устройства и хорошей скорости интернета, пропускной способности канала. Поворотные камеры могут управляться с помощью данного ПО, имеется возможность прослушивание Аудио, воспроизведение записей, при организации двусторонней связи имеется функция микрофона. Поиск записанного видео может осуществляться по дате и по типам записи. Включение/выключение «Тревожного сигнала», «Episode» - установка разрешения видео потока, кадров в секунду, качества, включение/выключение аудио потока.



«Record» - установка предзаписи и длины записи одного файла видео. «Device Info» - информация об устройстве: серийный номер (ID), версия железа, версия ПО, тип устройства по классификатору, текущая версия программы.

5.6 Архивация

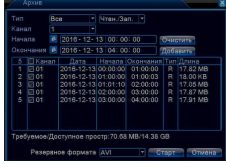
Фрагменты видеоархива можно скачать на внешние USB-накопители. Для этого необходимо подключить накопитель к порту USB видеорегистратора.

В правом нижнем углу панели воспроизведения, будет доступна кнопка архивирования, при нажатии на которую появится окно архивации с указанием информации об общем и свободном объемах внешнего подключаемого накопителя. В этом окне также можно выбрать тип компрессии архива. Для архивации выбранных файлов нажмите кнопку «Старт».

5.7 Настройка параметров записи

5.7.1 Запись в ручном режиме

Ручная запись используется в случаях, когда вы хотите сразу записать видео в режиме мониторинга. Для включения записи в ручном режиме нажмите соответствующую кнопку. Чтобы отключить запись в ручном режиме нажмите эту кнопку повторно.

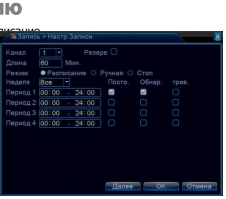


5.7.2 Запись по расписанию

Эта функция позволяет создавать расписание задач записи в течение недели для оптимизации работы системы и заполнения пространства жесткого диска.

КАНАЛ: Расписание задач записи можно составить как для каждого канала индивидуально, так для всех сразу, выбрав пункт «Все».

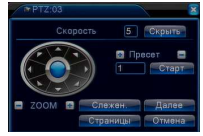
Предлагается 3 режима записи: Пост. (постоянная запись), Движ. (по детектору движения), Трев. (по срабатыванию датчика). После завершения настройки для сохранения необходимо нажать кнопку ОК.



5.8 Управление PTZ

Для манипуляций поворотной камерой выберите в панели управления соответствующий пункт при выбранном нужном канале.

В режиме управления для манипуляции камерой используйте мышь, кнопки на пульте ДУ или передней панели.



СКОРОСТЬ: регулировка скорости перемещений (0 - 8). Чем больше значение, тем быстрее скорость перемещений.
ДИАФРАГМА: регулировка диафрагмы.
ФОКУС: регулировка фокуса.
ЗУМ: управление оптическим зумом камеры.

5.9 Сетевые параметры

Для настройки работы по сети выберите пункт «Сеть» и определите все необходимые параметры.

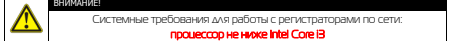
Статический IP: Данный тип адреса подразумевает ручные настройки параметров соединения. Для подключения к сети необходимо указать IP-адрес, маску подсети, шлюз и адрес DNS-сервера.

Тип - DHCP: Если выбран данный тип сети, то IP-адрес будет получен автоматически от DHCP-сервера/роутера.

Веб-порт(HTTP-порт): порт, используемый интернет-браузером, по протоколу HTTP. Значение по умолчанию - 80.]



Меню «Сетевые службы» включает службы DDNS, FTP, SMTP, DDNS, Cloud, RTPS, ARSP и IP-брандауэр (фильтр IP-адресов). Для настройки определенной службы необходимо её активировать двойным нажатием ЛКМ.



6. Работа через web-интерфейс

Для работы с видеорегистратором через web-интерфейс следуйте инструкциям, приведенным далее.

1. Подключите устройство к сети и настройте соединение.
2. В настройках безопасности браузера Internet Explorer (Сервис -> Свойства обозревателя -> Безопасность) разрешите все элементы управления ActiveX.

3. После окончания настройки браузера, наберите в адресной строке <http://XXX.XXX.XXX.XXX> (где XXX.XXX.XXX.XXX - IP-адрес видеорегистратора) и нажмите Enter. Если Веб-порт HTTP в сетевых настройках регистратора был изменен (не 80), то необходимо добавить после двоеточия номер указанного порта. Например, веб-порт имеет значение 90, то в адресной строке необходимо набрать следующее <http://XXX.XXX.XXX.XXX:90> и нажать Enter.

4. Далее будет предложено установить надстройку ActiveX, что необходимо подтвердить.
 5. После загрузки и установки элементов ActiveX Вам будет предложено авторизоваться в системе.

6. После правильного заполнения полей имени пользователя (Admin) и пароля (изначально пароль отсутствует), вы сможете увидеть web-интерфейс видеорегистратора, как показано на рисунке ниже.



Примечание: для работы с видеорегистратором на мобильном телефоне через браузер, введите IP-адрес устройства. Например, если IP-адрес видеорегистратора 192.168.1.157 и веб-порт 8099, введите адресной строке браузера <http://192.168.1.157:8099>. Далее введите логин и пароль. Для просмотра другого канала, нажмите кнопку «Возврат» и выберите другой номер канала на странице настроек.

7. Работа с мобильными приложениями

Данные видеорегистраторы поддерживает работу с мобильными устройствами на базе ОС: iOS, Android. Перед началом работы необходимо установить на ваше мобильное устройство специальное ПО. Для смартфонов Iphone и устройств на базе ОС Android ПО можно найти на ресурсах App Store и Play Market, набрав в поиске XMEye. Установите программное обеспечение и запустите его на своём мобильном устройстве.

Данное ПО XmEye позволяет подключаться к устройствам используя Облачный сервис. Имеется возможность добавлять устройства по напечатанному на ним либо с экрана QR коду. Можно ввести ID вручную, имя устройства, логин и пароль для подключения к облаку. Добавление устройств. Необходимо ввести ID/серийный номер устройства (16 символов из вкладки Инфо о системе, Версия)

8. Подключение через ПО CMS

Дистрибутив программного обеспечения CMS можно скачать с официального сайта www.navigatordr.ru

Установите ПО CMS на ПК, следуя подсказкам мастера установки. Запустите ПО. Авторизуйтесь в системе. По умолчанию паролю для пользователя admin отсутствует (пустое поле). После запуска программы для добавления устройств необходимо выбрать пункт меню **Система - Устройства**. Если все подключено верно, то в результате поиска можно будет увидеть новое устройство. Для добавления его в систему выделите нужное устройство и нажмите **Добавить**. Для добавления устройства вручную/через облачный сервис нажмите кнопку **Доб. вручную**. Для отображения видео дважды щелкните на добавленное устройство в списке слева двойным щелчком.

9. Подключение через WEB

Для подключения регистратора через web-интерфейс следуйте инструкциям, приведенным далее. Запустите браузер **Internet Explorer**. В настройках безопасности браузера (Сервис -> Свойства обозревателя -> Безопасность) разрешите все элементы управления **ActiveX**. После окончания настройки браузера, наберите в адресной строке <http://XXX.XXX.XXX.XXX> (где XXX.XXX.XXX.XXX - IP-адрес устройства) и нажмите **Enter**.

Далее будет предложено установить надстройку **ActiveX**. После загрузки и установки элементов **ActiveX** Вам будет предложено авторизоваться в системе. После правильного заполнения полей имени пользователя (admin) и пароля (изначально пароль отсутствует), вы сможете **увидеть web-интерфейс** устройства, как показано на рисунке ниже.

10. Облачный сервис

Данное оборудование поддерживает работу через облачный сервис, который позволяет подключаться к видеорегистратору через интернет, не имея статического IP-адреса.

Для такого подключения необходимо знать Cloud ID (серийный номер) вашего устройства. Его можно посмотреть в меню регистратора. Для этого выберите **Главное меню -> Инфо. -> Версия**. Серийный номер представляет собой 16-тизначный из цифр и букв.

!!! Для подключения через облачный сервис должны быть правильно заданы сетевые настройки и регистратор должен иметь выход в интернет. Проверить Интернет-соединение можно в пункте Версия. Если соединение есть, то NAT статус должен иметь значение - подключен/связан.

Подключиться к регистратору через облачный сервис можно по средствам ПО для стационарного ПК (приложения CMS) или с мобильных устройств на базе ОС Android или

