

NV TDVR 25A1602

Мультиформатный видеорегистратор ПАСПОРТ УСТРОЙСТВА



Подробная информация: www.navigatorgrp.ru
Служба поддержки:
Тел.: 8-4012-578-909
Эл. почта: info@navigatorgrp.ru

4.2 Передняя панель

Дизайн и технические характеристики могут быть изменены производителем без предварительного уведомления.



№	ОПИСАНИЕ	№	ОПИСАНИЕ
1	Световой индикатор питания	4	Кнопка «Выход»
2	Световой индикатор записи	5	Кнопка «Главное меню»
3	Световой индикатор тревоги	6	Навигационные кнопки, Кнопка «Ввод»

4.3 Задняя панель



№	ОПИСАНИЕ	№	ОПИСАНИЕ
1	BNC видеовыход	6	Сетевой разъем RJ-45
2	Аудиовыход RCA	7	USB порты
3	VGA видеовыход	8	Последовательный порт RS-485
4	HDMI видеовыход	9	Гнездо питания DC 12В
5	Аудиовыходы RCA	10	Заземление

1. Условия безопасной эксплуатации

ВНИМАНИЕ!
ПЕРЕД ТЕМ КАК НАЧАТЬ ИСПОЛЬЗОВАТЬ УСТРОЙСТВО, ВНИМАТЕЛЬНО ПРОЧИТАЙТЕ ДАННЫЙ ДОКУМЕНТ

ОПАСНОСТЬ ПОРАЖЕНИЯ ЭЛЕКТРИЧЕСКИМ ТОКОМ	
	Предупреждение о наличии внутри корпуса изделия неизолированных электрических цепей, которые могут представлять опасность для человека.
ВНИМАНИЕ!	
	Ремонт и техническое обслуживание изделия должно осуществляться только квалифицированным техническим персоналом.

- Не подвергайте устройство ударам и сильным вибрациям.
- Не эксплуатируйте настоящее устройство вблизи воды.
- Не закрывайте вентиляционные отверстия. Выполняйте установку в соответствии с инструкциями изготовителя.
- Для очистки применяйте только сухую ткань.
- Не устанавливайте устройство вблизи источников тепла, например, радиаторов, вентиляционных решеток, обогревателей или другого генерирующего тепло оборудования.
- Отключайте устройство во время грозы или в том случае, если оно не используется в течение продолжительного времени.
- Настоящее устройство предназначено для эксплуатации внутри помещения.
- Не используйте источники питания, которые по характеристикам отличаются от требуемого.
- Не перегружайте электрические сети потребителями, так как это может привести к возгоранию и поражению электрическим током.
- Установка данного устройства должна соответствовать всем требованиям безопасности.
- Не используйте дополнительное оборудование, которое не совместимо и не рекомендовано производителем.
- Прокладывайте кабеля таким образом, чтобы они были защищены от всевозможных повреждений.

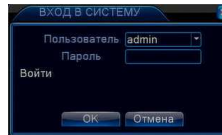
Сведения о гарантии

Срок гарантии: 24 месяцев от даты производства, указанной на этикетке.

5. Работа с системой

5.1 Авторизация в системе

После включения устройства, при попытке входа в меню, устройство предложит пройти авторизацию для входа в систему. Далее появится окно, где необходимо будет выбрать пользователя и ввести пароль с помощью виртуальной клавиатуры. Далее для авторизации нажмите кнопку «OK».



Примечания:
По умолчанию пароли пользователей «admin» и «quest» не установлены (в поле пароль – пусто). Для вашего удобства и безопасности Вы можете изменить пароли учётных записей, а также добавить новых пользователей в соответствующем пункте меню.
!!! Для вашего удобства и безопасности измените пароли учётных записей.
!!! Если вы ввели 3 раза неправильно пароль, то регистратор будет заблокирован до перезагрузки по питанию.
!!! Если вы забыли пароль, то для его восстановления зайдите в отдел «ЧАВО» на сайте www.navigatorgrp.ru.

5.2 Режим мониторинга

В данном режиме отображаются все каналы в реальном времени с индикацией состояния каждого канала.

ОПИСАНИЕ	ОПИСАНИЕ
	Идёт видеозапись
	Сработка детектора движения
	Видеосигнал потерян
	Канал заблокирован

Внимание! Количество одновременно просматриваемых каналов в режиме мониторинга зависит от модели видеорегистратора (см. Технические характеристики).

2. Комплект поставки

Перед использованием проверьте комплектность изделия:

- Видеорегистратор.
- Блок питания и сетевой кабель к нему (БП может быть внутренним в зависимости от модели).
- USB-мышь.
- Краткое руководство по эксплуатации.

3. Установка жёсткого диска

Жёсткий диск приобретается отдельно и должен быть установлен перед началом работы. Перед установкой жёсткого диска убедитесь, чтобы устройство было обесточено.

Следуйте следующим указаниям для установки жёсткого диска:

- 1) Открутите винты, фиксирующие крышку
- 2) Снимите крышку
- 3) Установите жёсткий диск



- 4) Зафиксируйте диск винтами
- 5) Подключите SATA-кабель
- 6) Подключите кабель питания



- 7) Установите крышку обратно
- 8) Зафиксируйте крышку винтами



После установки жёсткого диска запустите устройство и произведите форматирование.

4. Описание

4.1 Технические характеристики

Параметры видео:

Скорость записи	5MN-6 к/с 4MN-9 к/с 3MN-10 к/с 1080n-15 1080p-8 к/с 720p-17 к/с 960Н – 25 к/с H264 / H265
Формат сжатия	PAL, NTSC
Формат видео	VBR, CBR
Тип битрейта	1-16 окон одновременно
Воспроизведение	да
Цифровой зум	да
Журнал событий	да
Режим поиска	По типу события / По времени

Архив:

Количество жестких дисков	2 SATA 3.5 (в комплект не входит)
Объем жестких дисков	до 8 Тб

Сеть и интерфейсы:

Сетевой интерфейс	LAN 10/100 мб
Сетевые протоколы	TCP, UDP, DHCP, NTP, DNS, DDNS, SMTP, FTP, HTTP, UPnP, NTP, RTSP
Соединение	DHCP, Статический адрес, облачный сервис http://xmeye.net Программный и аппаратный сторожевой таймер, многоуровневый доступ пользователей с защитой паролем и настройкой прав доступа
Безопасность	Не более 6 одновременных подключений
Пользователи	2, для флэш-карты и мыши
USB 2.0	-
Тревожные входы / выходы	Да
RS-485	16 х BNC, 1.0В p-p, 750м
Видеовыходы	VGA, HDMI (дублирование картинки), разрешение до 1920x1080
Видеовыход	2 RCA/1 RCA
Аудиовыходы/выходы	

Эксплуатация:

ОС	LINUX
Язык системы	Английский / Русский
Питание	DC 12В/2А(АС 100В ~ 240В 50/60НЗ)
Рабочие температуры	от 0°С до +45°С
Габариты	260x220x45 мм
Вес	1,5 кг
WEB браузер	Internet Explorer, Chrome, Firefox
Совместимость с моб. устройствами	iOS / Android
Совместимость с ПК	ПО CMS в комплекте на 64 канала БЕСПЛАТНО!

Описание окна мониторинга:

№	ОПИСАНИЕ	№	ОПИСАНИЕ
1	Список каналов с их статусами подключения. Для отображения «живого» видео перетяните соответствующий канал в нужную область для отображения.	3	Выбор режима деления экрана между каналами.
2	Отображение в полноэкранном режиме	4	Переключение между группами каналов.

5.3 Главное меню

Для вызова главного меню настроек видеорегистратора кликните ЛКМ в режиме мониторинга и выберите соответствующий пункт из главного меню. Если это необходимо, то перед этим авторизуйтесь в системе. После этого появится окно главного меню системы.

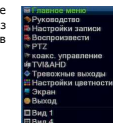
5.4 Настройка соединения с IP видеорегистраторами

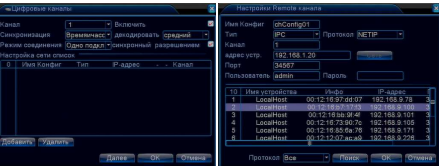
Для настройки соединения с IP-видеокамерами в режиме мониторинга кликните ПКМ на интересующем вас канале. Далее в контекстном меню выберите «Установить».

В появившемся окне установите галочку «Включить» и нажмите кнопку «Добавить». В следующем диалоговом окне выберите все протоколы и нажмите кнопку «Поиск».

Далее двойным кликом выберите камеру из списка найденных и введите пароль для подключения к ней (указан в инструкции по эксплуатации от подключаемой IP-камеры). После этого нажмите «OK».

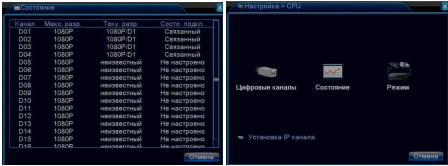
Далее в окне «Цифровые каналы» поставьте галочку напротив настроенного подключения и нажмите «OK».





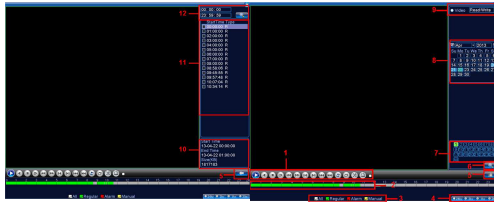
Можно проверить статус подключения в меню управления цифровыми каналами, выбрав пункт «Состояние каналов».

После появления окна состояния каналов, вы можете посмотреть какие каналы подключены и с каким разрешением изображения работают.



- 1) Вызов окна воспроизведения из быстрого меню.
- 2) Главное меню -> Запись -> Воспроизведение. *Внимание!* Количество одновременно просматриваемых каналов в режиме воспроизведения зависит от модели IP-видеорегистратора (см. Технические характеристики). Для воспроизведения жесткий диск должен работать в режиме «Чтение/Записи» или «Только чтение».

5.5 Воспроизведение видеозаписей



Описание окна воспроизведения:

№	ОПИСАНИЕ	№	ОПИСАНИЕ
1	Панель управления воспроизведением	7	Выбор воспроизводимых каналов
2	Временная диаграмма	8	Календарь поиска
3	Фильтры по типам записи	9	Выбор устройства хранения
4	Выбор интервалов времени	10	Информация о файле
5	Переключение между режимами поиска	11	Список файлов
6	Поиск файлов	12	Выбор времени поиска

ОПИСАНИЕ	ОПИСАНИЕ
▶ Начать воспроизведение	◀ Воспроизведение назад
⏸ Пауза	▶ Перемотка вперед
⏮ Воспроизвести по кадрам вперед	⏭ Следующий кадр
⏪ Предыдущий кадр	⏩ Следующий кадр
⏴ Предыдущий файл	⏵ Во весь экран
⏴▶ Воспроизведение по кругу	⏹ Остановить воспроизведение

При редактировании введенных данных можно изменить логин, пароль и название устройства.

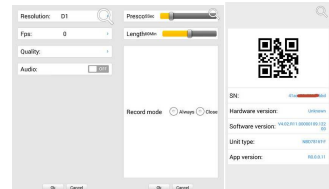
По умолчанию admin без пароля.

Нажав иконку монитора внизу слева выливает меню со списком устройств (запускается по умолчанию), просмотр сохраненных видео и фото, а так же меню установки.

Важно: большое количество одновременно просматриваемых каналов требует очень большой производительности мобильного устройства и хорошей скорости интернета, пропускной способности канала.

Поворотные камеры могут управляться с помощью данного ПО, имеется возможность прослушивание Аудио, воспроизведение записей, при организации двусторонней связи имеется функция микрофона.

Поиск записанного видео может осуществляться по дате и по типам записи. Включение/выключение «Тревожного сигнала», «Episode» - установка разрешения видео потока, кадров в секунду, качества, включение/выключение аудио потока.



«Record» - установка предзаписи и длины записи одного файла видео.

«Device Info» - информация об устройстве: серийный номер (ID), версия железа, версия ПО, тип устройства по классификатору, текущая версия программы.

5.6 Архивация

Фрагменты видеoarхива можно скачать на внешние USB-накопители. Для этого необходимо подключить накопитель к порту USB видеорегистратора.

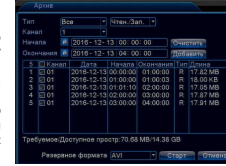
В правом нижнем углу панели воспроизведения, будет доступна кнопка архивирования, при нажатии на которую появится окно архивации с указанием информации об общем и свободном объемах внешнего подключаемого накопителя.

В этом окне также можно выбрать тип компрессии архива. Для архивации выбранных файлов нажмите кнопку «Старт».

5.7 Настройка параметров записи

5.7.1 Запись в ручном режиме

Ручная запись используется в случаях, когда вы хотите сразу записать видео в режиме мониторинга. Для включения записи в ручном режиме нажмите соответствующую кнопку. Чтобы отключить запись в ручном режиме нажмите эту кнопку повторно.



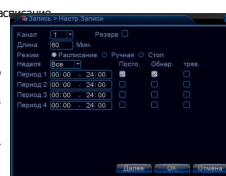
5.7.2 Запись по расписанию

Эта функция позволяет создавать расписание задач записи в течение недели для оптимизации работы системы и заполнения пространства жесткого диска.

КАНАЛ: Расписание задач записи можно составить как для каждого канала индивидуально, так для всех сразу, выбрав пункт «Все».

Предлагается 3 режима записи: Пост. (постоянная запись), Движ. (по детектору движения), Трев. (по срабатыванию датчика).

После завершения настройки для сохранения необходимо нажать кнопку ОК.



5.8 Управление PTZ

Для манипуляций поворотной камерой выберите в панели управления соответствующий пункт при выбранном нужном канале.

В режиме управления для манипуляции камерой используйте мышь, кнопки на пульте ДУ или передней панели.



СКОРОСТЬ: регулировка скорости перемещений (0 - 8). Чем больше значение, тем быстрее скорость перемещений.

ДИАФРАГМА: регулировка диафрагмы.

ФОКУС: регулировка фокуса.

ЗУМ: управление оптическим зумом камеры.

5.9 Сетевые параметры

Для настройки работы по сети выберите пункт «Сеть» и определите все необходимые параметры.

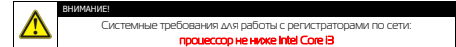
Статический IP: Данный тип адреса подразумевает ручные настройки параметров соединения. Для подключения к сети необходимо указать IP-адрес, маску подсети, шлюз и адрес DNS-сервера.

Тип - DHCP: Если выбран данный тип сети, то IP-адрес будет получен автоматически от DHCP-сервера/роутера.

Веб-порт(HTTP-порт): порт, используемый интернет-браузером, по протоколу HTTP. Значение по умолчанию - 80.]



Меню «Сетевые службы» включает службы DDNS, FTP, SMTP, DDNS, Cloud, RTPS, ARSP и IP-брандауэр (фильтр IP-адресов). Для настройки определенной службы необходимо её активировать двойным нажатием ЛКМ.



6. Работа через web-интерфейс

Для работы с видеорегистратором через web-интерфейс следуйте инструкциям, приведенным далее.

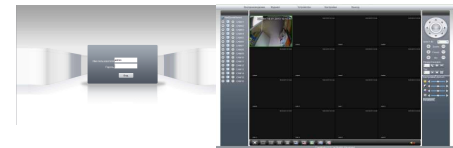
1. Подключите устройство к сети и настройте соединение.
2. В настройках безопасности браузера Internet Explorer (Сервис -> Свойства обозревателя -> Безопасность) разрешите все элементы управления ActiveX.

3. После окончания настройки браузера, наберите в адресной строке <http://XXX.XXX.XXX.XXX> (где XXX.XXX.XXX.XXX - IP-адрес видеорегистратора) и нажмите Enter. Если Веб-порт HTTP в сетевых настройках регистратора был изменен (не 80), то необходимо добавить после двоеточия номер указанного порта. Например, веб-порт имеет значение 90, то в адресной строке необходимо набрать следующее <http://XXX.XXX.XXX.XXX:90> и нажать Enter.

4. Далее будет предложено установить надстройку ActiveX, что необходимо подтвердить.

5. После загрузки и установки элементов ActiveX Вам будет предложено авторизоваться в системе.

6. После правильного заполнения полей имени пользователя (Admin) и пароля (изначально пароль отсутствует), вы сможете увидеть web-интерфейс видеорегистратора, как показано на рисунке ниже.



Примечание: для работы с видеорегистратором на мобильном телефоне через браузер, введите IP-адрес устройства. Например, если IP-адрес видеорегистратора 192.168.1.157 и веб-порт 8099, введите адресной строке браузера <http://192.168.1.157:8099>. Далее введите логин и пароль. Для просмотра другого канала, нажмите кнопку «Возврат» и выберите другой номер канала на странице настроек.

7. Работа с мобильными приложениями

Данные видеорегистраторы поддерживает работу с мобильными устройствами на базе ОС: iOS, Android. Перед началом работы необходимо установить на ваше мобильное устройство специальное ПО. Для смартфонов Iphone и устройств на базе ОС Android ПО можно найти на ресурсах App Store и Play Market, набрав в поиске XMEye. Установите программное обеспечение и запустите его на своём мобильном устройстве.

Данное ПО XmEye позволяет подключаться к устройствам используя Облачный сервис. Имеется возможность добавлять устройства по напечатанному на ним либо с экрана QR коду. Можно ввести ID вручную, имя устройства, логин и пароль для подключения к облаку. Добавление устройств. Необходимо ввести ID/серийный номер устройства (16 символов из вкладки Инфо о системе, Версия)

8. Подключение через ПО CMS

Дистрибутив программного обеспечения CMS можно скачать с официального сайта www.navigatordr.ru

Установите ПО CMS на ПК, следуя подсказкам мастера установки. Запустите ПО. Авторизуйтесь в системе. По умолчанию паролю для пользователя admin отсутствует (пустое поле). После запуска программы для добавления устройств необходимо выбрать пункт меню Система - Устройства. Если все подключено верно, то в результате поиска можно будет увидеть новое устройство. Для добавления его в систему выделите нужное устройство и нажмите **Добавить**. Для добавления устройства вручную/через облачный сервис нажмите кнопку **Доб. вручную**. Для отображения видео дважды щелкните на добавленное устройство в списке слева двойным щелчком.

9. Подключение через WEB

Для подключения регистратора через web-интерфейс следуйте инструкциям, приведенным далее. Запустите браузер **Internet Explorer**. В настройках безопасности браузера (Сервис -> Свойства обозревателя -> Безопасность) разрешите все элементы управления **ActiveX**. После окончания настройки браузера, наберите в адресной строке <http://XXX.XXX.XXX.XXX> (где XXX.XXX.XXX.XXX - IP-адрес устройства) и нажмите **Enter**.



Далее будет предложено установить надстройку **ActiveX**. После загрузки и установки элементов **ActiveX** Вам будет предложено авторизоваться в системе. После правильного заполнения полей имени пользователя (admin) и пароля (изначально пароль отсутствует), вы сможете **увидеть web-интерфейс** устройства, как показано на рисунке ниже.

10. Облачный сервис

Данное оборудование поддерживает работу через облачный сервис, который позволяет подключаться к видеорегистратору через интернет, не имея статического IP-адреса.

Для такого подключения необходимо знать Cloud ID (серийный номер) вашего устройства. Его можно посмотреть в меню регистратора. Для этого выберите **Главное меню -> Инфо. -> Версия**. Серийный номер представляет собой 16-тизначный из цифр и букв.

!!! Для подключения через облачный сервис должны быть правильно заданы сетевые настройки и регистратор должен иметь выход в интернет. Проверить Интернет-соединение можно в пункте Версия. Если соединение есть, то NAT статус должен иметь значение - подключен/связан.

Подключиться к регистратору через облачный сервис можно по средствам ПО для стационарного ПК (приложения CMS) или с мобильных устройств на базе ОС Android или

