

Сетевое программное обеспечение CMS

Руководство пользователя

Оглавление

Введение	1
1.1 Общая информация	1
1.2 Особенности	1
2. Установка	2
2.1 Требования для установки CMS	2
2.2 Установка программы	2
3. Основные функции	5
3.1 Главное окно CMS	5
4. Настройка режима просмотра	7
4.1 Выбор режима отображения	7
4.2 Контекстное меню	7
4.3 Управление PTZ камерами	8
4.4 Настройки параметров изображения	9
5. Система	10
5.1 Управление устройствами	10
5.2 Локальные настройки	12
5.3 Удаленное конфигурирование	16
5.4 Пользователи	28
5.5 Журнал событий	29
6. Воспроизведение и архивация	30
6.1 Удаленное воспроизведение	30
6.2 Локальное воспроизведение	31
7. Опции	32
7.1 Декодер	32
7.2 Е-Карта	35
7.3 Тур	38
7.4 Task план	39

Введение

1.1 Общая информация

Эта программа является мощным инструментом с распределенной архитектурой и множеством функций. Она имеет большое количество интегрированных окон, учетных записей и языков интерфейса, электронную карту eMap, центр сигнализации тревог и т.д.

Программа может использоваться с одним или несколькими DVR.

1.2 Особенности

1.2.2 Данные системных служб.

Поддержка SQL, MYSQL и XML.

1.2.4 Интеллектуальный протокол передачи видео.

Протокол разработан специально для оптимального использования пропускной способности сети, это полезно в условиях перегруженных сетей или сетей с узким каналом. В этом случае система подстраивается под пропускную способность сети.

1.2.5 Масштабируемая архитектура.

Поддержка мульти-серверной работы, интеллектуальная сбалансированная загрузка сети, гибкое добавление серверов и расширение системы.

1.2.7 Динамически настраиваемый буфер декодирования.

Динамическая настройка плавности видео реального времени.

1.2.9 Центральное управление.

Централизованное управление данными. Удаленные пользователи могут просматривать видео в реальном времени, создавать архив и воспроизводить его по сети.

1.2.10 Простота использования

В режиме управления, пользователи могут легко настраивать функции и управлять модулями программы, такими как электронная карта и др.

1.2.11 Интеграция

Система может использовать различные дополнительные функции: тревоги, голосового общения и т.д.

1.2.12 Высокая надежность

Система спроектирована с защитой от ошибок.

1.2.13 Расширяемость

Возможность расширения и адаптации под нужды пользователей.

1.2.15 Поддерживается несколько устройств, а также возможность увеличения устройств по сети.

1.2.16 Поддержка мульти языкового интерфейса.

1.2.17 Поддержка одновременного воспроизведения 4 каналов видео.

1.2.18 Поддержка подключения к нескольким устройствам и просмотру множества видео.

1.2.19 Сохранение данных в XML.

2. Установка

2.1 Требования для установки CMS

2.1.1 Системные требования.

Процессор не хуже Intel P4 2.0 ГГц.

Видеокарта с поддержкой аппаратного ускорения, объем памяти более 128 Мб.

Сетевая карта 100/1000 Мбит/сек

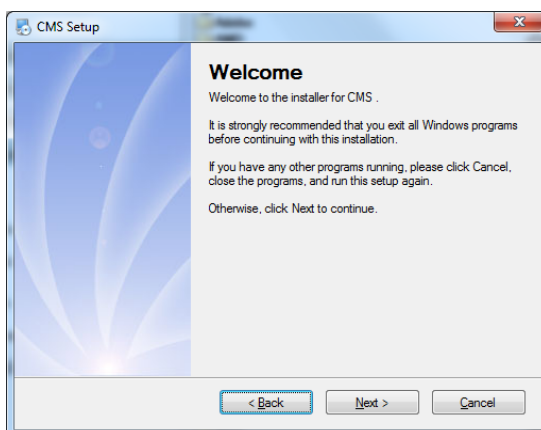
2.1.2 Программное обеспечение.

CMS этой версии совместимо с операционными системами Vista, Win XP, Win2000, Win2003 и Win2007 и выше, но не поддерживает Windows 98.

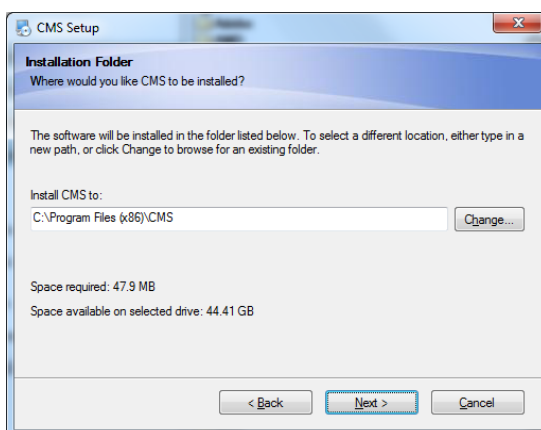
Перед установкой закройте все антивирусные программы и отключите Файерволл, чтобы программа установилась корректно.

2.2 Установка программы

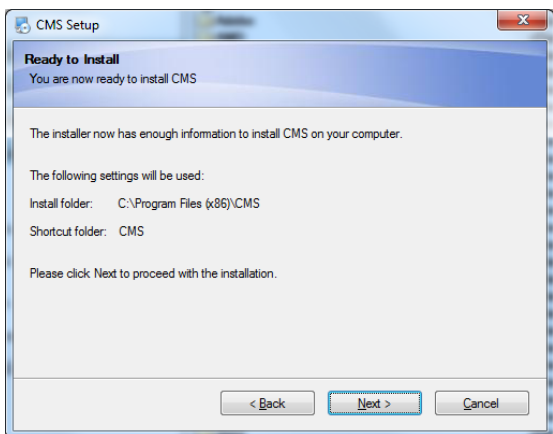
2.2.1 Запустите установочный файл. Нажмите «Next».



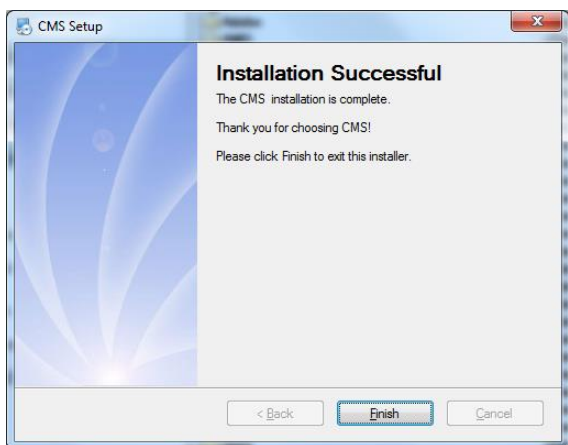
2.2.2 Выберите место установки или оставьте предложенное. Нажмите «Next».



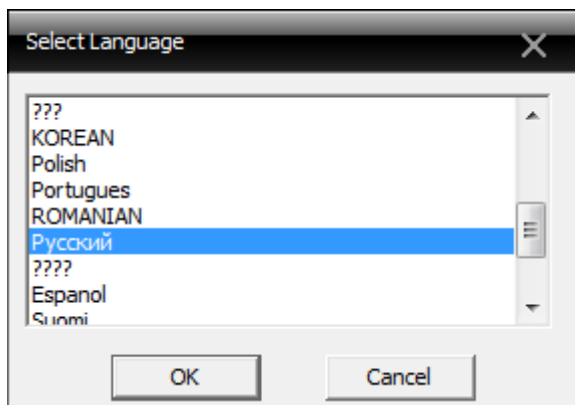
2.2.3 Проверьте правильность выбранной папки и нажмите «Next».



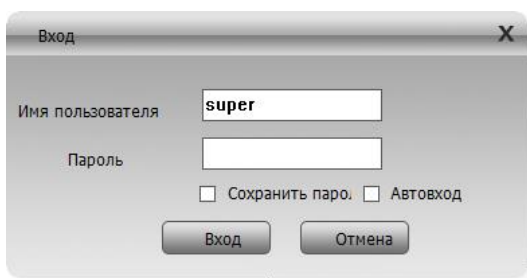
2.2.4 Нажмите "Finish" чтобы завершить установку. На рабочем столе появится иконка программы



2.2.5 При запуске программы выберите язык интерфейса и нажмите «OK».



2.2.6 Вход в программу.

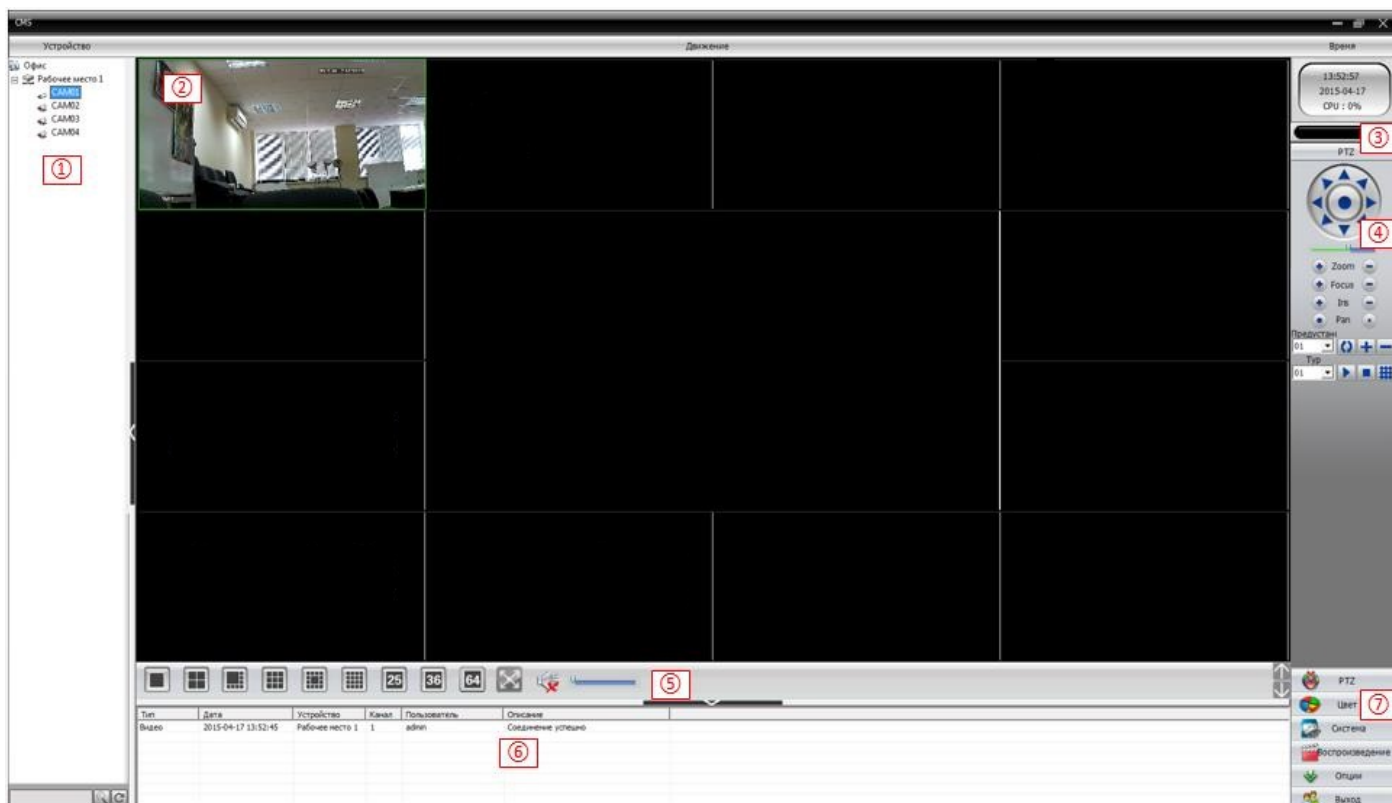


По умолчанию имя пользователя «super» без установленного пароля. После установки пароля, вы можете выбрать «Сохранить пароль» и «Автовход» при запуске программы. Пароль устанавливается в настройках программы.

Нажмите «Вход», вы увидите окно загрузки программы.

3. Основные функции

3.1 Главное окно CMS



1) Отображение устройств

В этой зоне, вы можете видеть доступные устройства. Нажмите на имя устройства или канала, чтобы начать просмотр в реальном времени.

2) Видео

Вы можете просматривать видео устройств в реальном времени.

3) Статус HDD

Шкала расхода емкости жесткого диска.

4) PTZ

Управление PTZ.

5) Режимы отображения

Вы можете выбрать различные режимы отображения, вкл/выкл. звук и изменить громкость.

6) Журнал операций

Отображение тревоги; производимых операций; системной информации.

7) Меню

Доступ к дополнительным меню программы.




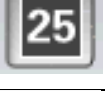
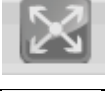
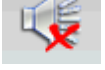
Таблица 1. Меню

№	Основное меню	Подменю	Описание	Права доступа
1			Двойное нажатие левой кнопкой мыши на любом окне приведет к его полноэкранному отображению	Админ/Польз.
2	PTZ		Управление камерами вверх, вниз, влево, вправо, стоп с панели. Регулирование скорости, приближения, фокусирования, IRIS, предустановками и турами	Админ/Польз.
3	Цвет		Настройка яркости, контрастности, насыщенности и оттенка видео экрана	Админ/Польз.
4	Система	Устройства	Добавить устройства для просмотра	Админ/Польз.
		Локальные	Настройка журнала, пути для снимков, конфигурация устройства, язык и т.д.	Админ/Польз.
		Удаленные	Вход в меню устройства	Админ
		Пользователи	Добавление, удаление и управление пользователями, настройка отображения имен пользователей, паролей и прав для доступа в меню	Админ
		Журнал событий	Просмотр журнала тревог и произведенных операций	Админ/Польз.
5	Воспроизведение		Поиск и воспроизведение записанных файлов	Админ/Польз.
6	Опции	Декодер	Настройка DVR и декодирования.	Админ/Польз.
		Карта	Используйте карту для показа каждой камеры на плане объекта, и поиска текущего отображаемого экрана	Админ/Польз.
		Тур	Статус патрулирования для каждого канала	Админ/Польз.
		Task конфиг	Конфигурирование второго потока	Админ/Польз.

4. Настройка режима просмотра

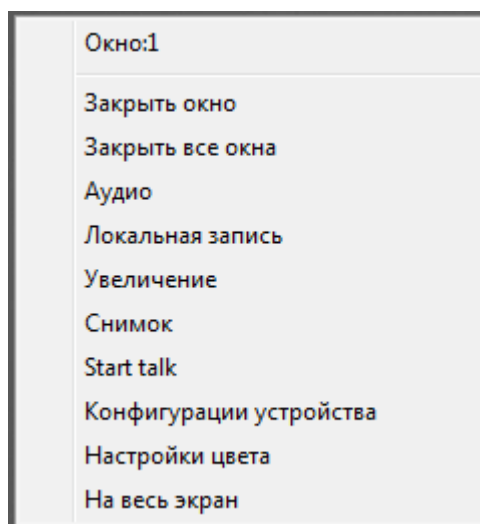
4.1 Выбор режима отображения

Таблица 2. Режимы отображения

№.	Иконка	Значение
1		Нажмите, чтобы отобразить один канал
2		Нажмите, чтобы отобразить четыре канала
3		Нажмите, чтобы отобразить девять каналов
4		Нажмите, чтобы отобразить шестнадцать каналов
5		Нажмите, чтобы отобразить двадцать пять каналов
6		Нажмите, чтобы отобразить тридцать два канала
7		Нажмите, чтобы отобразить шестьдесят четыре канала
8		Нажмите, чтобы включить полноэкранный режим
9		Регулировка громкости

4.2 Контекстное меню

В используемой области, пользователь может вызвать контекстное меню, нажав правую кнопку мыши.



Закрывать окно: Закрывает текущий канал.

Заккрыть все окна: Закрывает все каналы.

Аудио: Включает аудио на текущем канале.

Локальная запись: Включает запись текущего канала на указанный в настройках диск.

Увеличение: Увеличение выделенной области.

Снимок: Сохраняет скриншот на указанный в настройках диск.

Start talk: Начать двухстороннюю связь.

Конфигурация устройства: удаленное конфигурирование подключенных устройств.



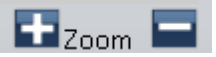
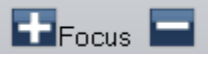

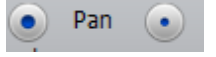


Настройки цвета: Регулировка цветовых настроек.

На весь экран: Включает полноэкранное отображение.

4.3 Управление PTZ камерами

Когда PTZ камеры подключены к DVR, пользователь может управлять ими через меню программы, поворачивать вверх, вниз, вправо, влево, останавливать движение, регулировать скорость, приближать картинку, менять фокус и значение диафрагмы, менять предустановки и туры. Когда пользователь включает тур, камера начинает запрограммированный тур обхода по предустановленным точкам.

Возможности:

№	Иконка	Значение
1		Управление движением
2		Потяните этот бегунок, чтобы изменить скорость движения
3		Нажмите + для приближения; Нажмите – для отдаления
4		Нажмите + или - для прегулировки фокуса
5		Нажмите + или – регулировки значения диафрагмы
6		Автопанорамирование
7		Запрограммируйте предустановки, указав необходимые точки. Камера PTZ автоматически будет следовать по ним Добавляйте, удаляйте и изменяйте предустановки.
8		Множественные предустановки объединяют точки в “туры”, укажите последовательности между точками, чтобы PTZ следовал между ними

4.4 Настройки параметров изображения

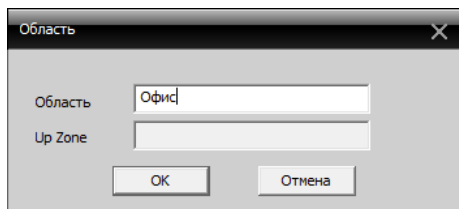
№	Иконка	Значение
1		Яркость
2		Контрастность
3		Насыщенность
4		Оттенок


Примечание: Нажмите «По умолчанию», чтобы вернуть значения к заводским установкам.

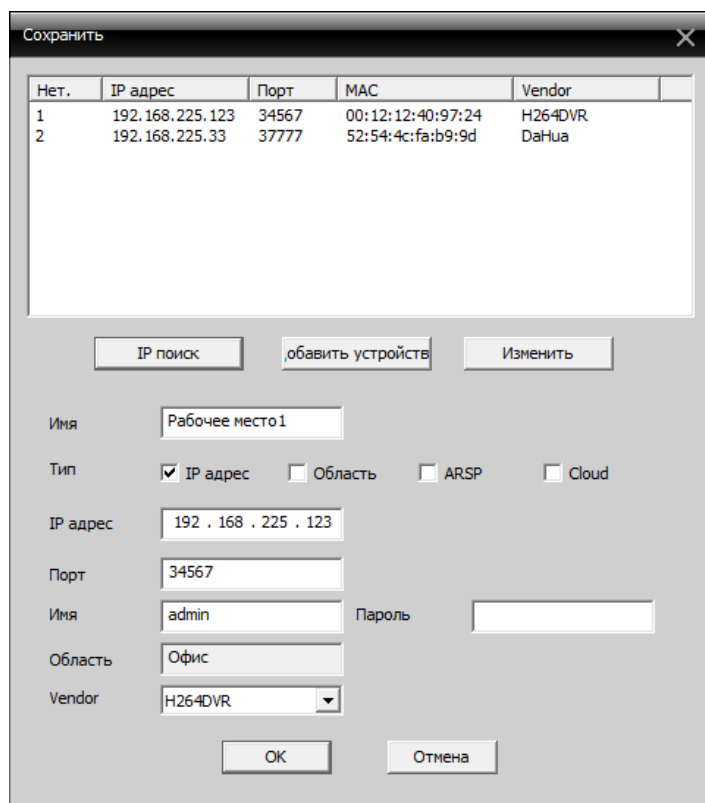
5. Система

5.1 Управление устройствами

5.1.1 Нажмите  для добавления зон охраны, как показано ниже. Введите название зоны:



5.1.2 Нажмите  для добавления устройства. Нажмите кнопку «IP поиск», в верхнем окне появится список доступных устройств.



Нет.	IP адрес	Порт	MAC	Vendor
1	192.168.225.123	34567	00:12:12:40:97:24	H264DVR
2	192.168.225.33	37777	52:54:4c:fa:b9:9d	DaHua

IP поиск: Нажмите, чтобы автоматически найти регистратор в сети.

Изменить: Нажмите для редактирования информации устройства.

Имя: Введите имя устройства на ваше усмотрение.

Тип подключения: Поддерживаемые типы подключения.

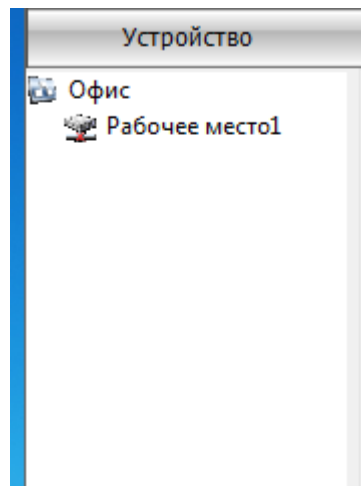
IP адрес: IP адрес устройства.

Порт: TCP порт.

Имя: Имя пользователя в DVR.

Пароль: Пароль DVR.

Нажмите «OK» после заполнения всех параметров и устройство будет отображено в области устройств, как на картинке снизу, вы можете открыть устройство, кликнув на него дважды.



5.1.3 Удаление устройств

Выберете устройство, которое вы хотите удалить, затем нажмите:



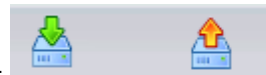
Примечание: убедитесь, что устройство отключено перед тем, как вносить изменения или удалять устройство.

5.1.3 Дополнительные опции

Доступны редактирование



, импорт и экспорт



точек наблюдения. А также

тест соединения



5.2 Локальные настройки

5.2.1 Основные настройки

Локальные

Основные настройки | Параметры тревоги | План записи | Конфигурации DDNS | Информация о версии

Настройки журнала

Журнал тревоги (дни) 30 Показать журнал тревоги

Журнал операций (дни) 30

Снимок

Изображение DIR C:\Program Files (x86)\CMS\Picture

снимок формата BMP

Локальная запись

Запись DIR C:\Program Files (x86)\CMS\Record

Устройство

Авторасширение канала после соединения

Одним-экран основной поток, мульти-экран вспомогател' Синхронизация

Стандартные настройки

Язык Русский Автоматическая блокир

Запуск при включении Пароль необходимо перед выходом

Автоматическое соединение с последним каналом Автоход

Настройки журнала: Срок хранения журнала.

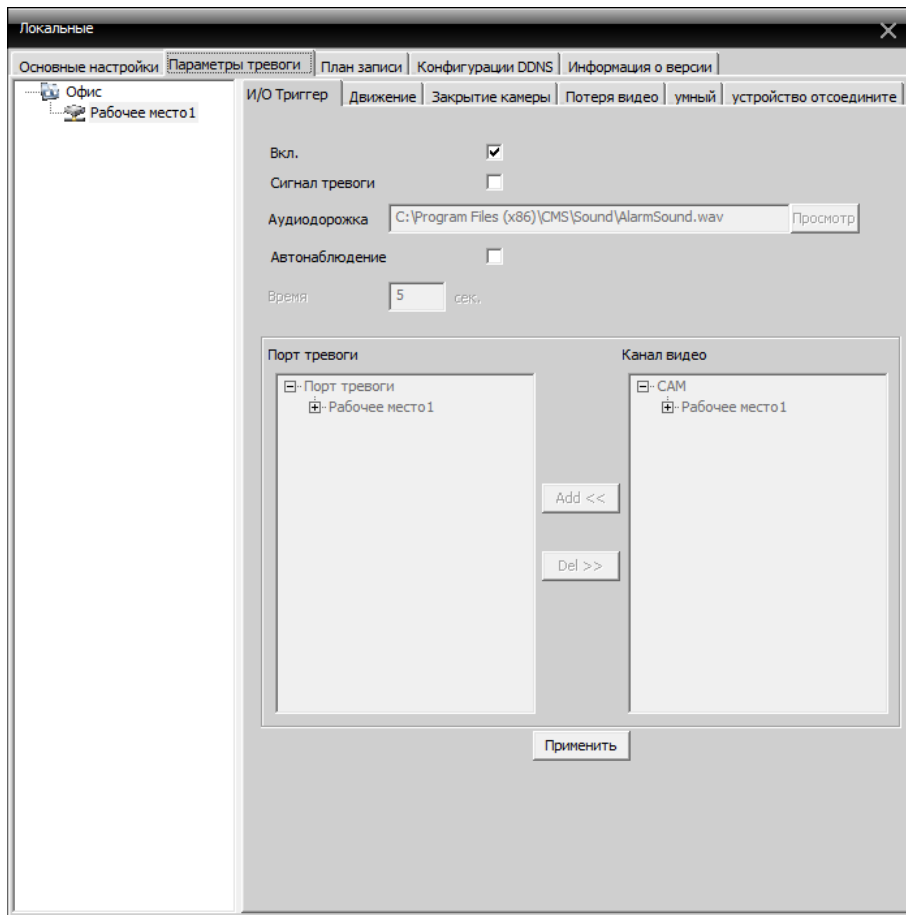
Снимок: Формат снимка и путь сохранения.

Локальная запись: Путь сохранения локальных записей.

Устройство: Опции устройства.

Стандартные настройки: Выбор языка интерфейса, способа входа, выхода и т.д.

5.2.2 Параметры тревоги



Список устройств: Выберите одно устройство для настройки.

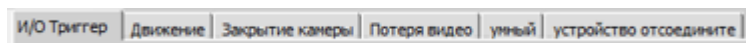
Вкл.: Включение функции тревоги.

Сигнал тревоги: Включает звук при тревоге.

Аудиодорожка: Позволяет выбрать звуковой сигнал.

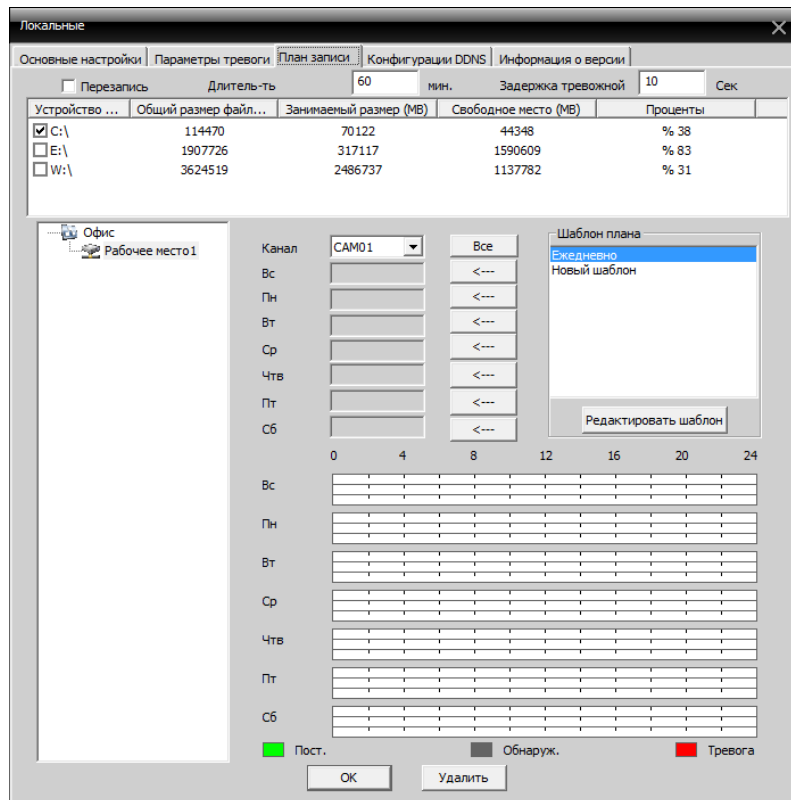
Автонаблюдение: Выбор и добавление канала активации тревоги.

Примечание: Предварительно выберите тип тревоги:



5.2.3 План записи

Управление расписанием записи.

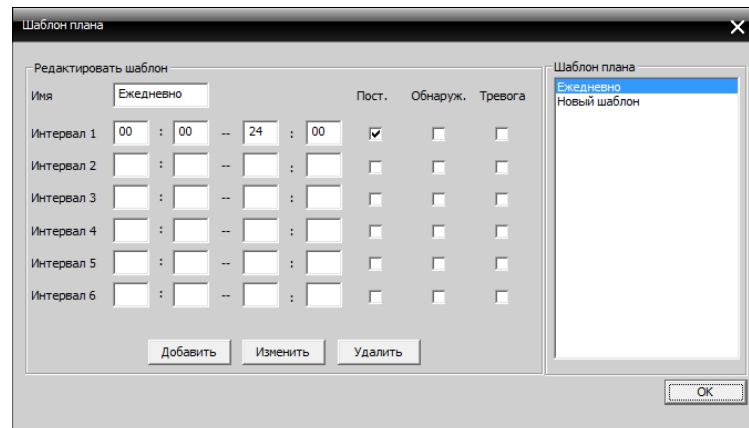


Перезапись: Перезапись HDD при переполнении.

Длительность: Длительность видеофайла (по умолчанию 60 мин.).

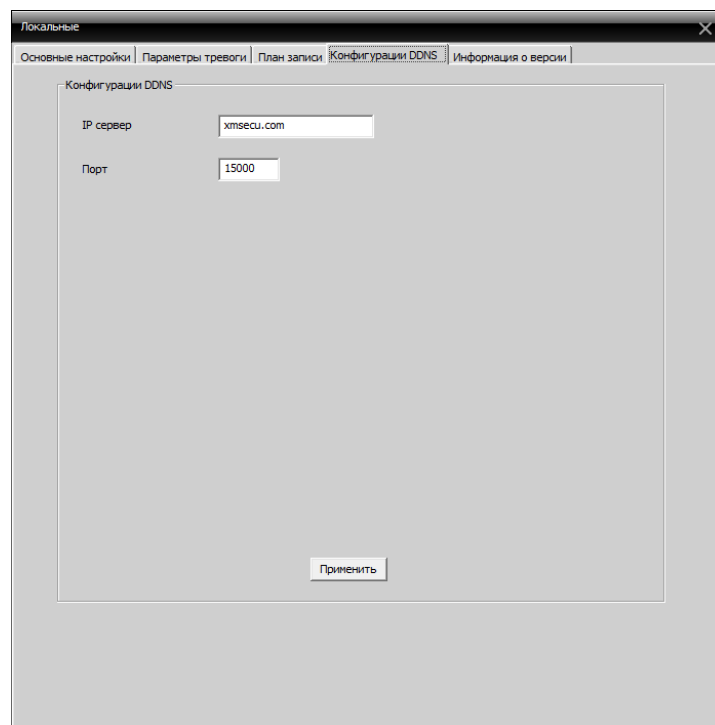
Задержка тревожной записи: Время записи при тревоге.

Редактировать шаблон: Изменение настроек шаблона записи.



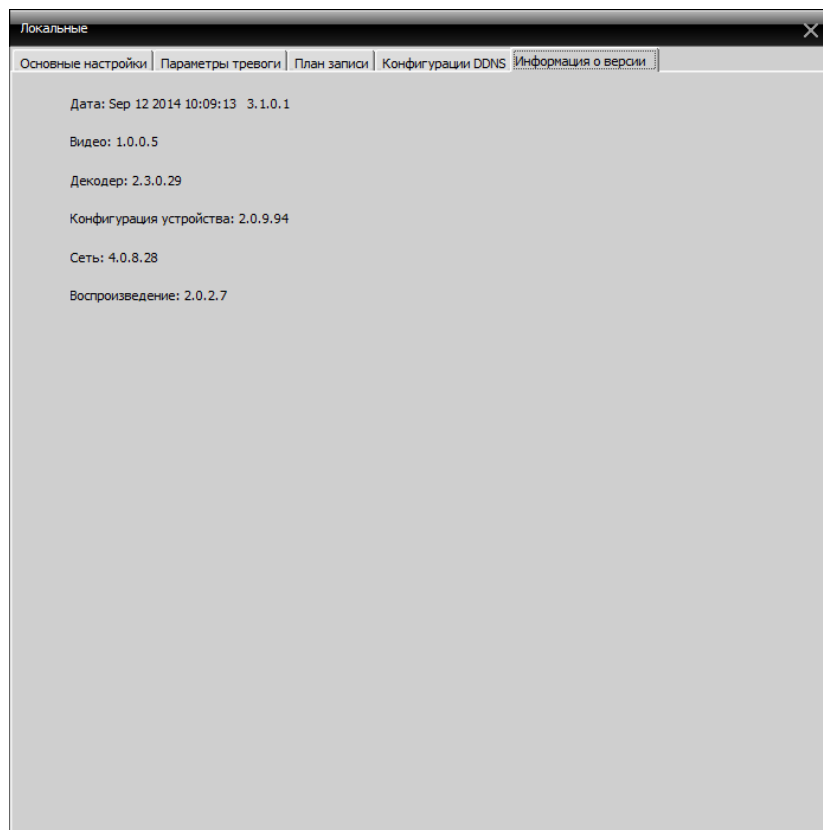
5.2.4 Конфигурация DDNS

Управление сервером DDNS.



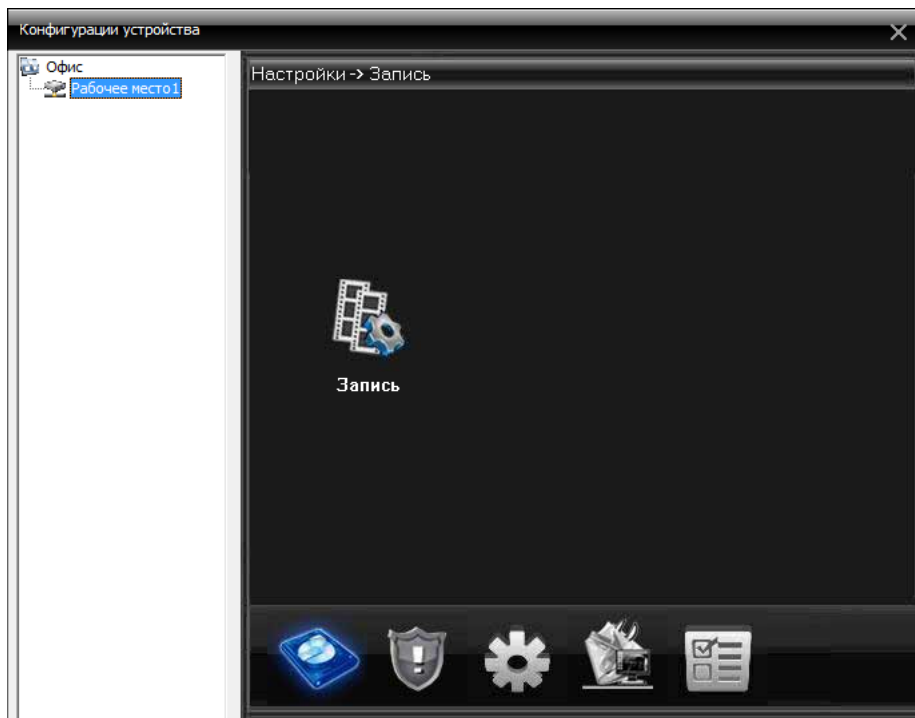
5.2.5 Информация о версии

Версия программного обеспечения.



5.3 Удаленное конфигурирование

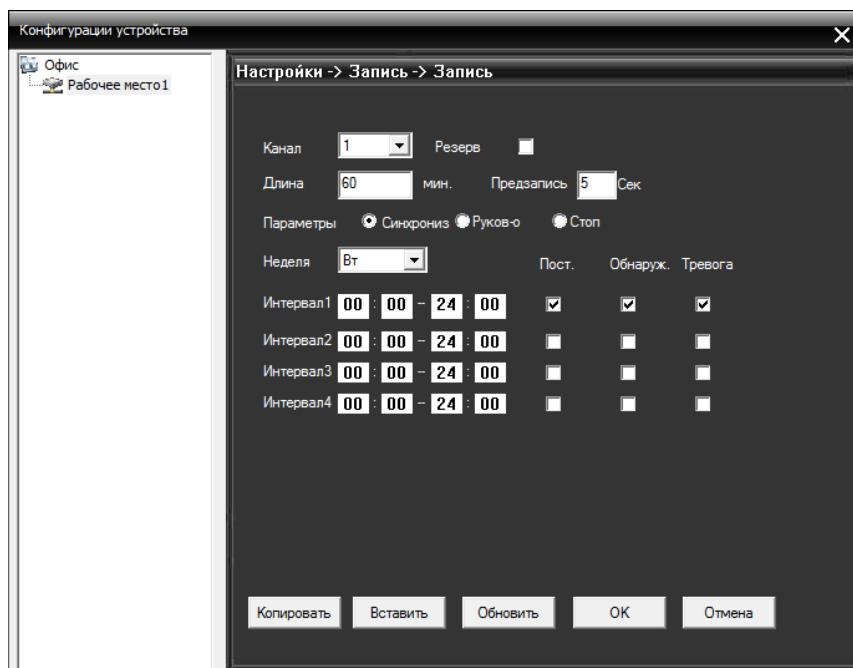
Выберите устройство для доступа к настройкам.



5.3.1 Запись


Нажмите иконку «Запись», чтобы войти в окно конфигурации.

Вы можете произвести настройку длительности записи, периода, типа и т.п.



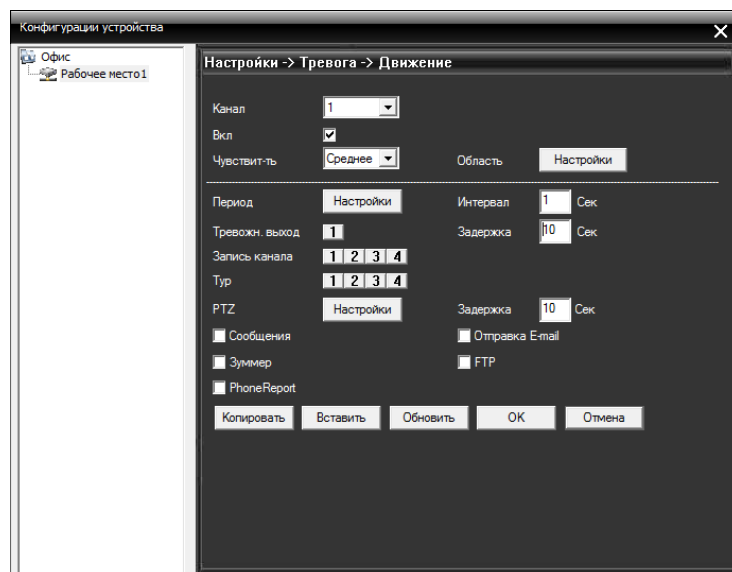
5.3.2 Тревога



Нажмите  , чтобы попасть в меню настройки системы при тревожных событиях.



В этом окне вы можете произвести конфигурацию системы для различных событий (движение, саботаж, потеря видео, и т.д.). Все режимы тревоги имеют аналогичные настройки (смотри Руководство пользователя для подключенного устройства).



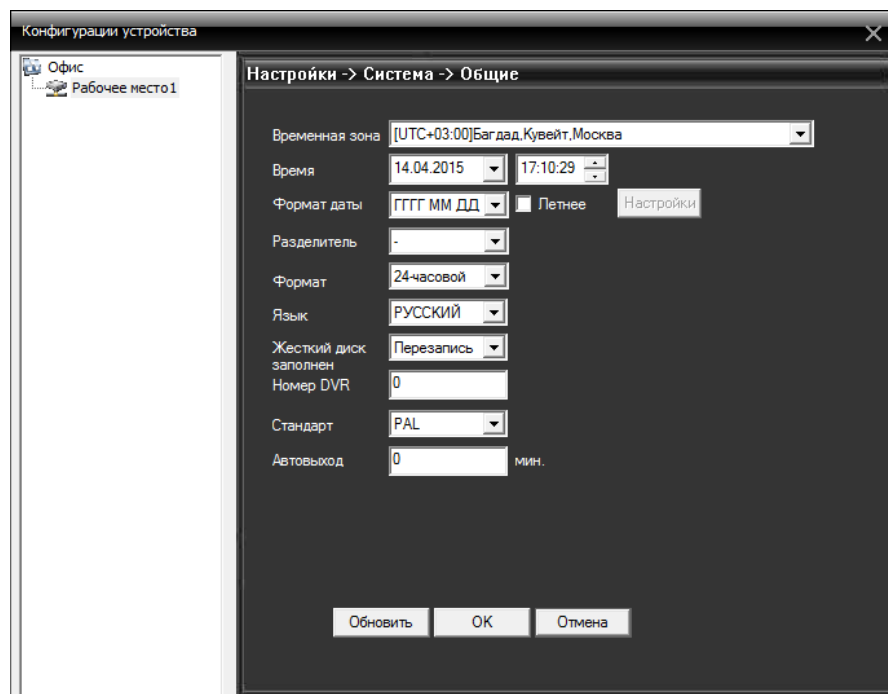
5.3.3 Система



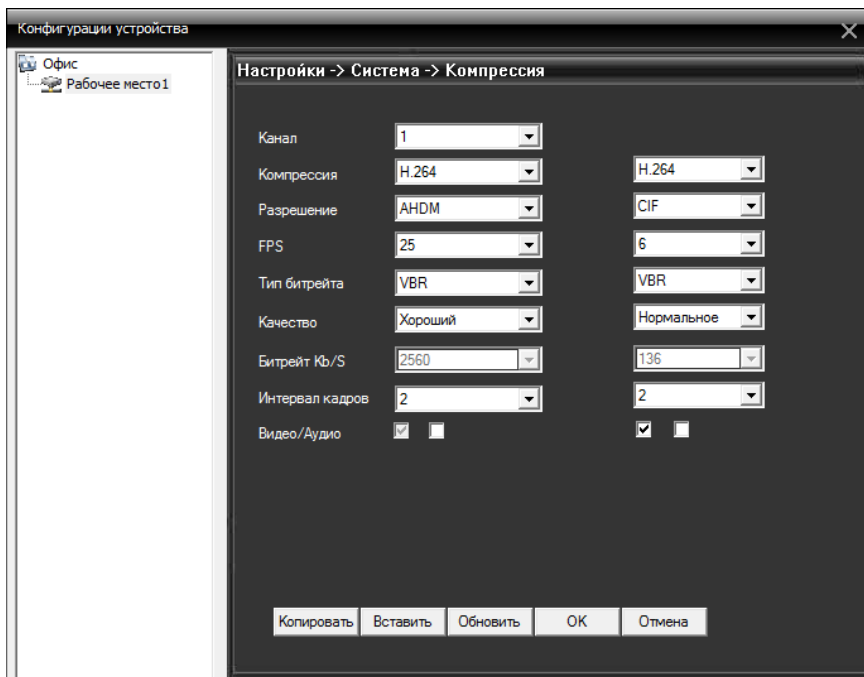
Нажмите для входа в меню настройки системы.



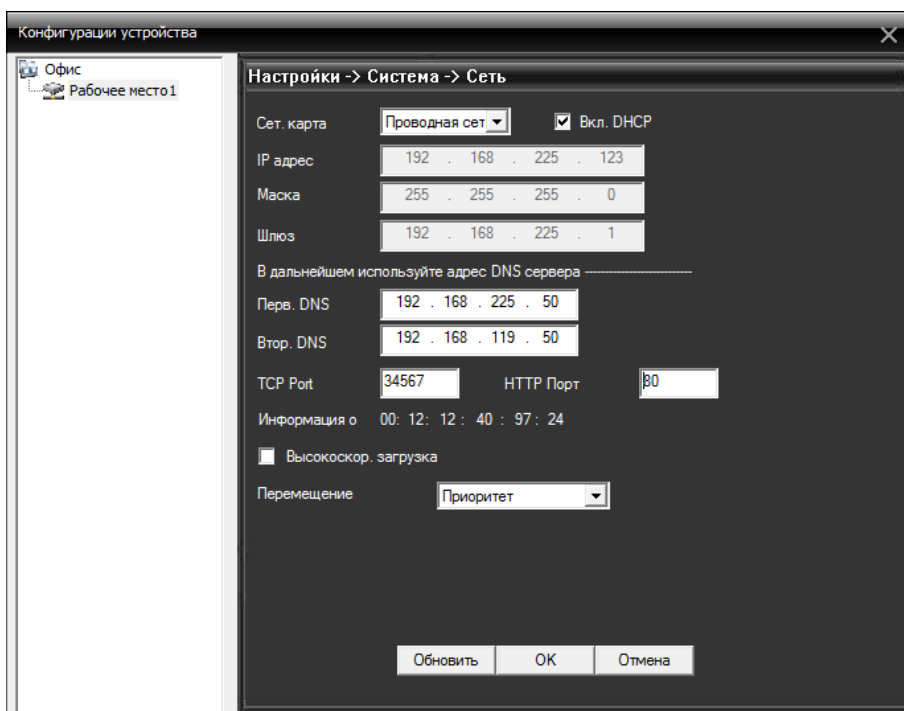
Общие: Установка системного времени, выбор языка, стандарта видео выхода, номер DVR, автоматический выход из системы и пр.



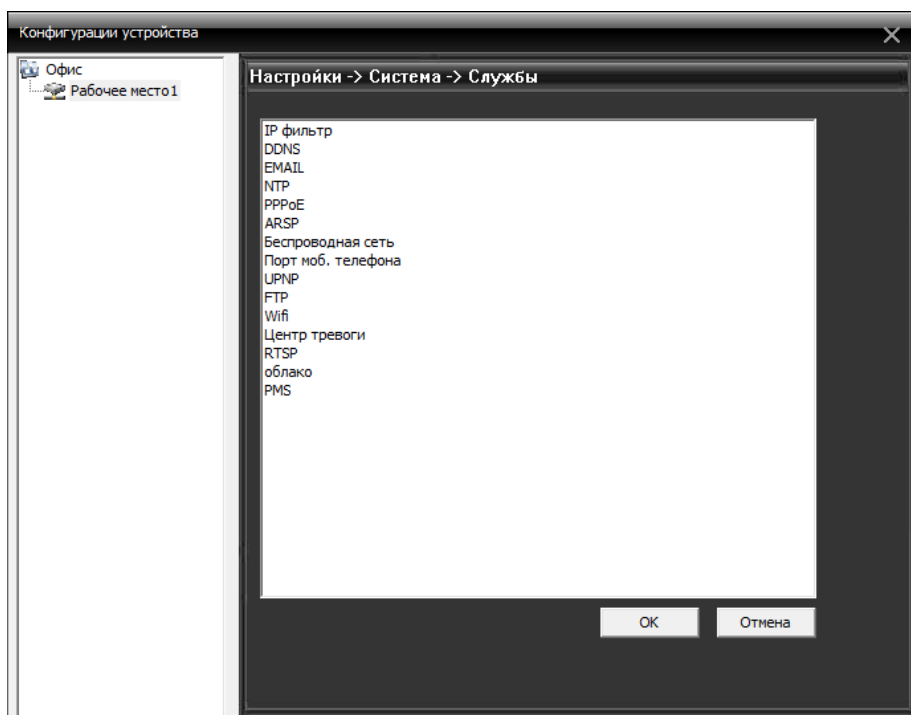
Компрессия: Настройка разрешения, скорости записи, качества видео и т.п.



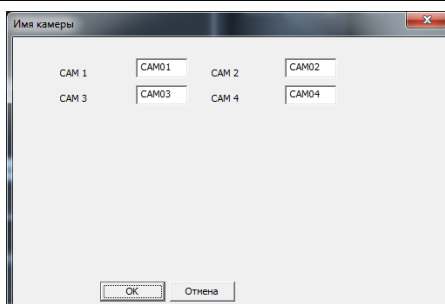
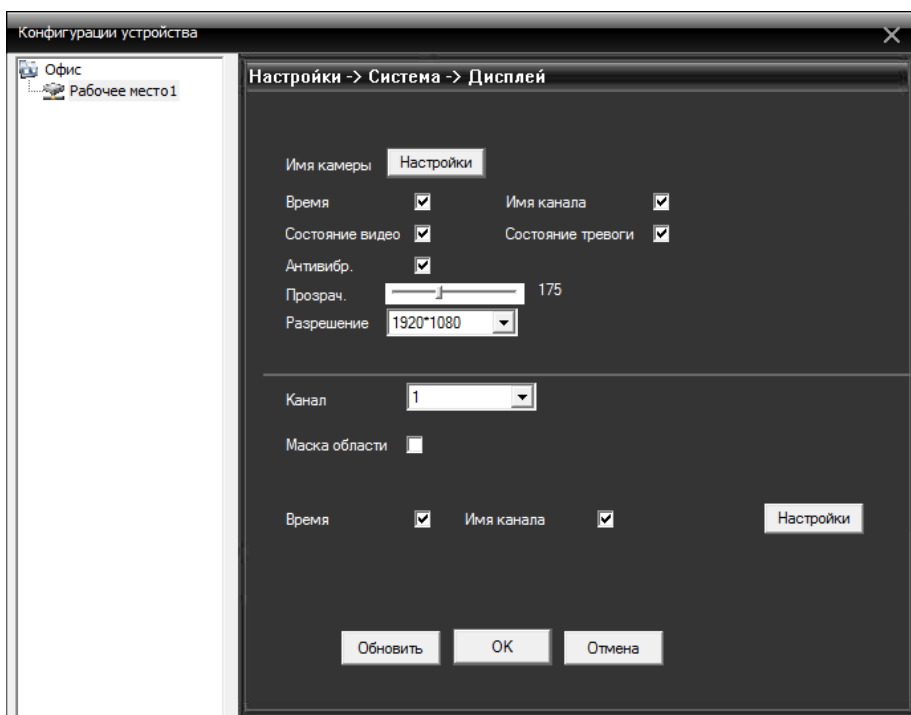
Сеть: Установка IP адреса, портов, DNS и т.д.



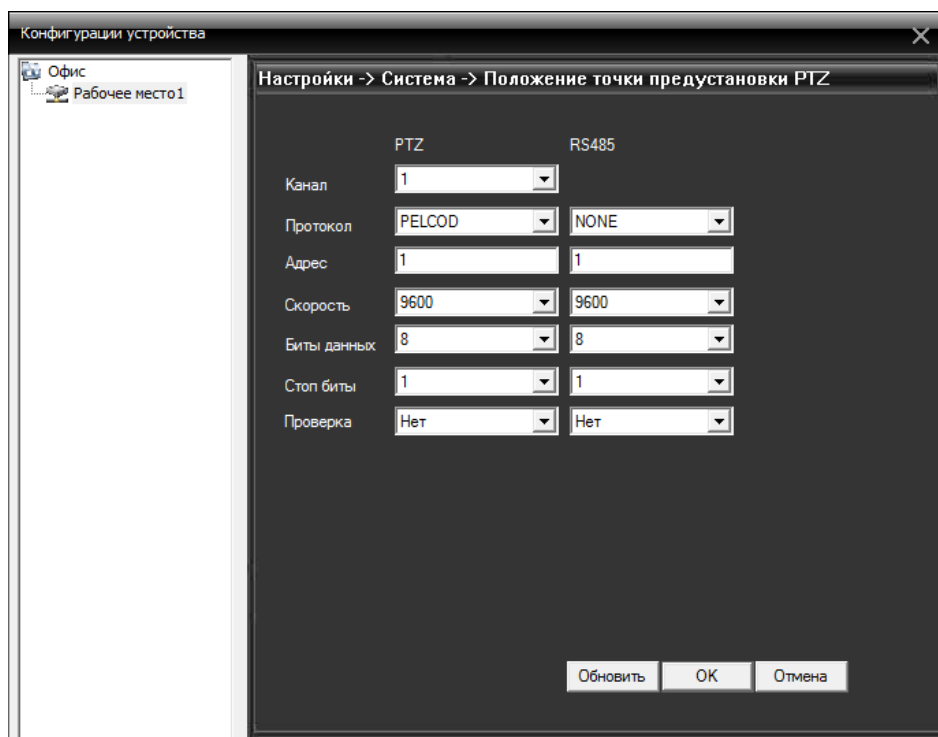
Службы: Настройка IP фильтра, DDNS, E-mail и т.д. Для изменения настроек дважды кликните по соответствующему параметру.



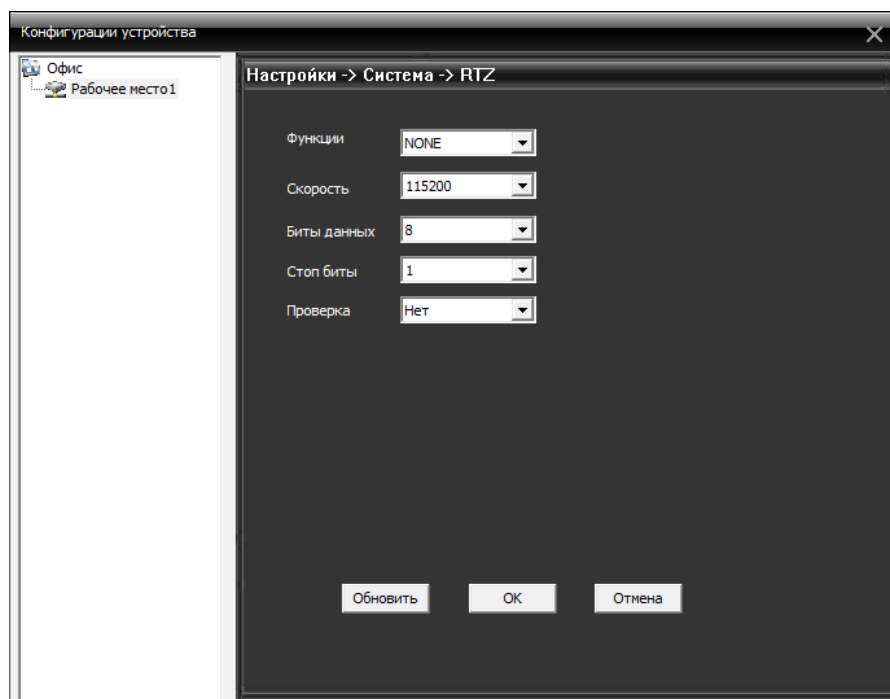
Дисплей: Добавляйте и изменяйте имена камер при необходимости.



Точки предустановки: Настройка параметров подключения PTZ камер.



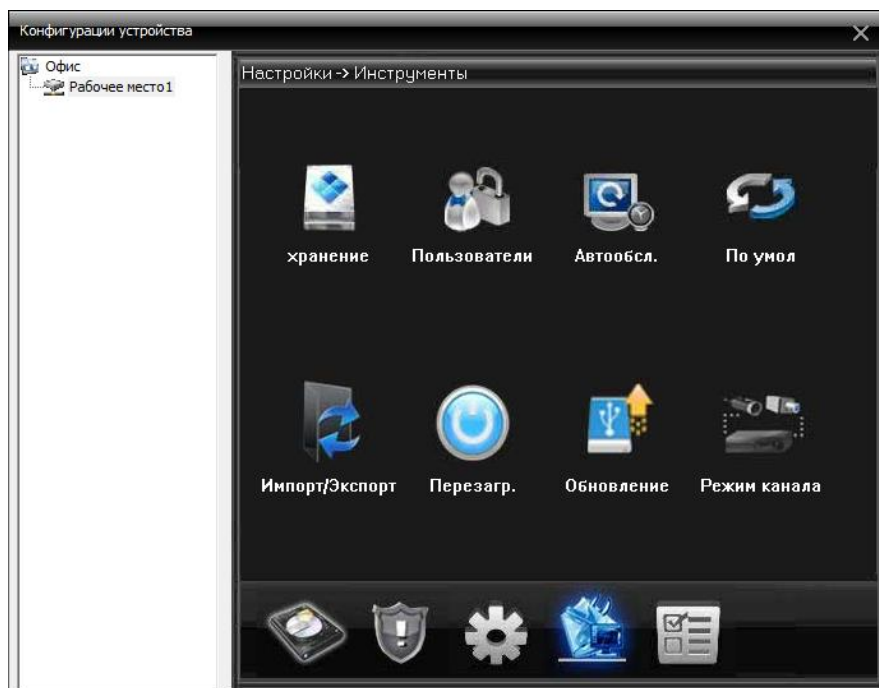
RTZ: Настройка порта RS232.



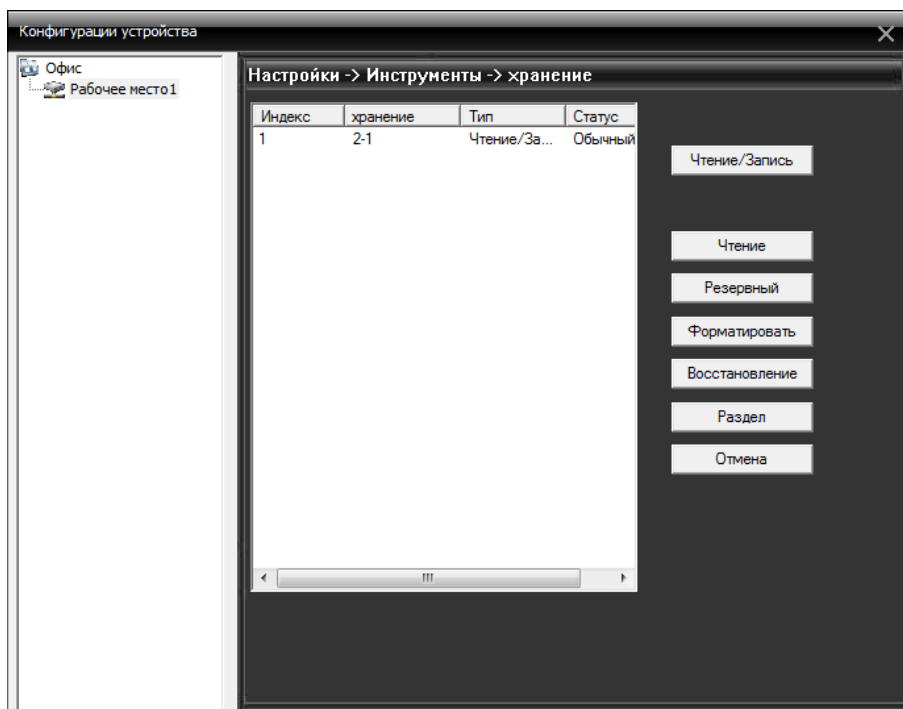
5.3.4 Инструменты



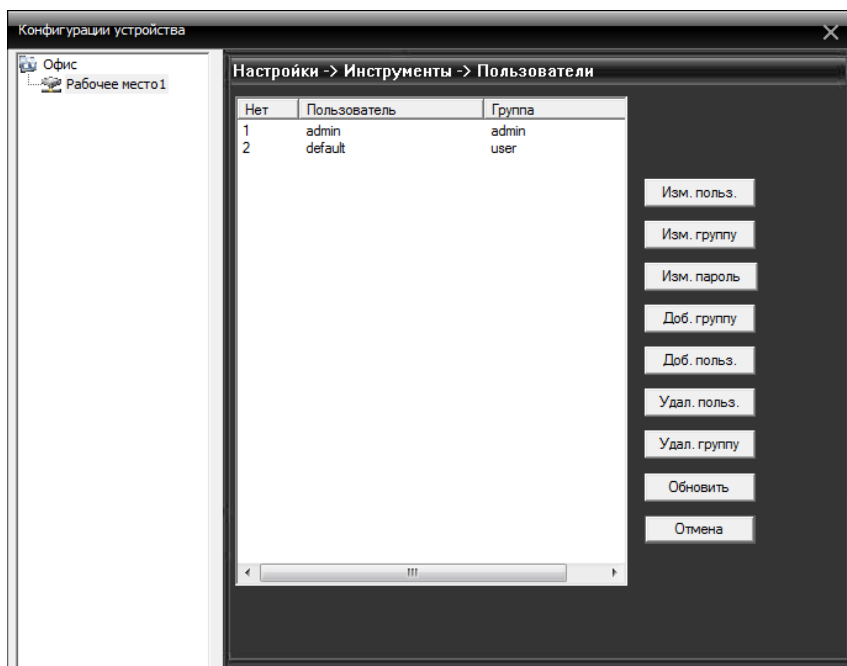
Нажмите  для входа в меню «Инструменты».



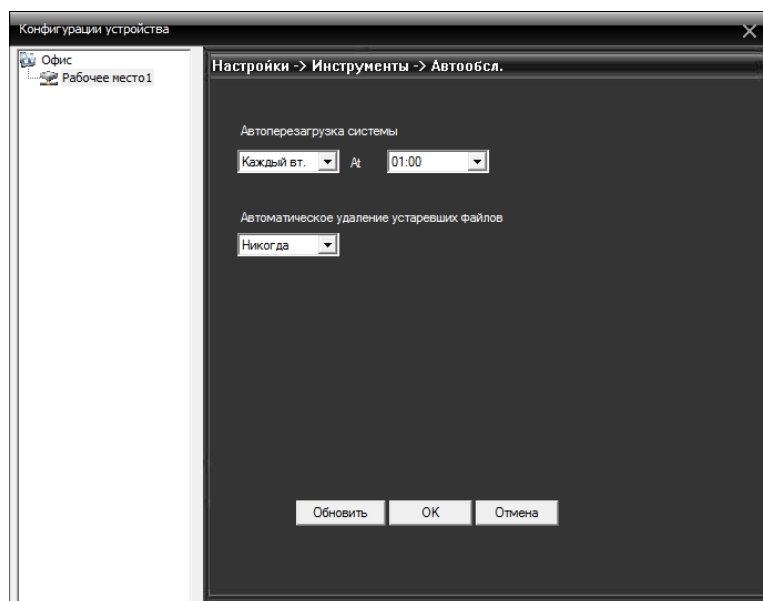
Хранение: Изменение параметра жестких дисков.



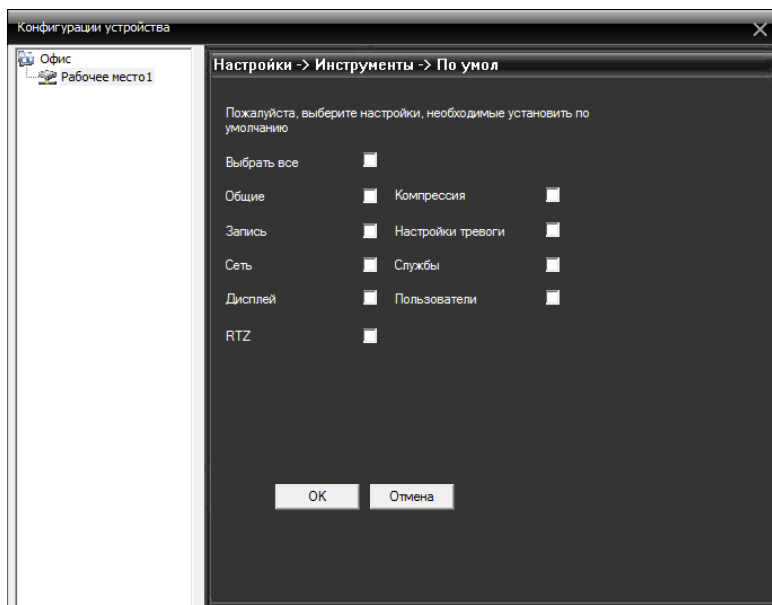
Пользователи: Изменяйте группы, редактируйте пользователей, добавляйте пользователей и группы, меняйте пароли и т.д.



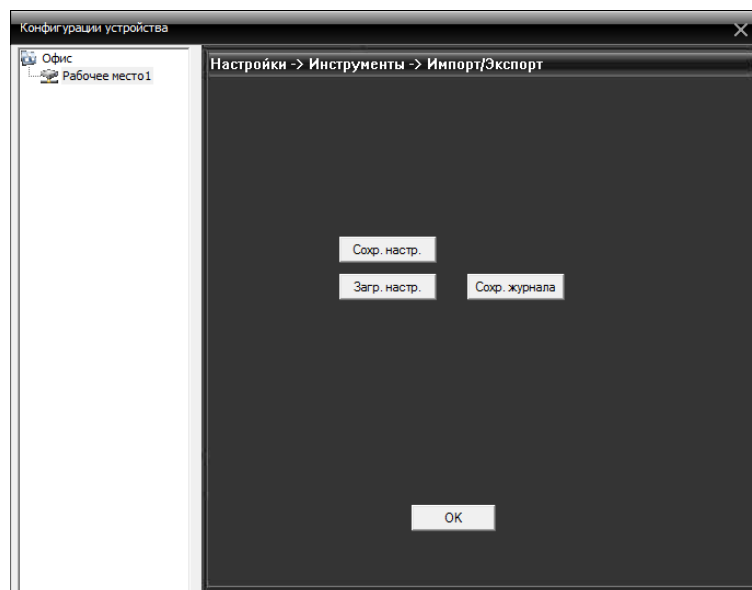
Автообслуживание: Настройки автоматической перезагрузки системы и удаления файлов.



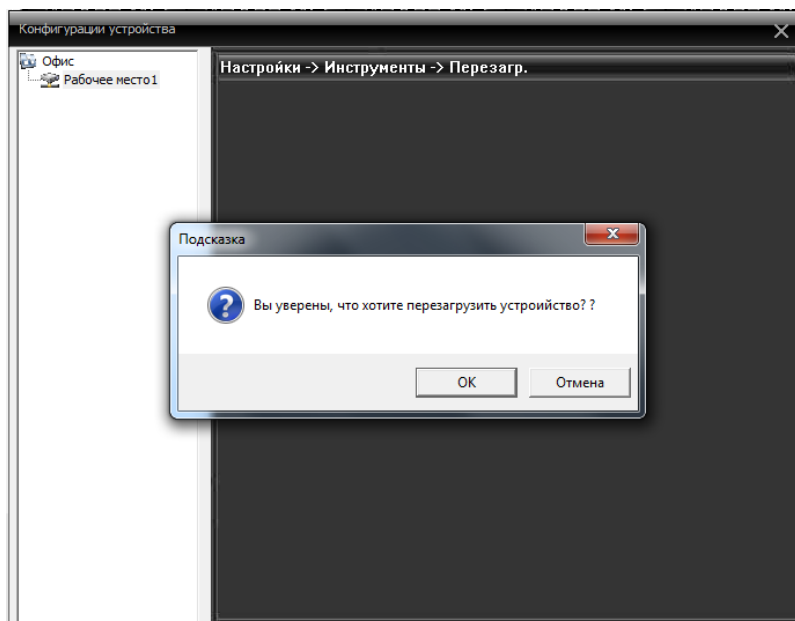
По умолчанию: Восстановление заводских настроек.



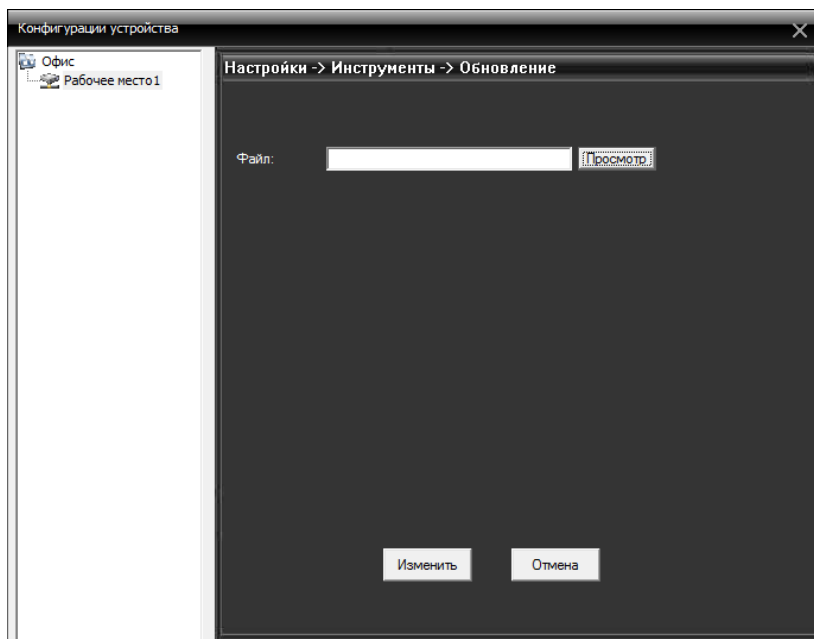
Импорт/Экспорт: Импортирование/экспортирование настроек и сохранение журнала.



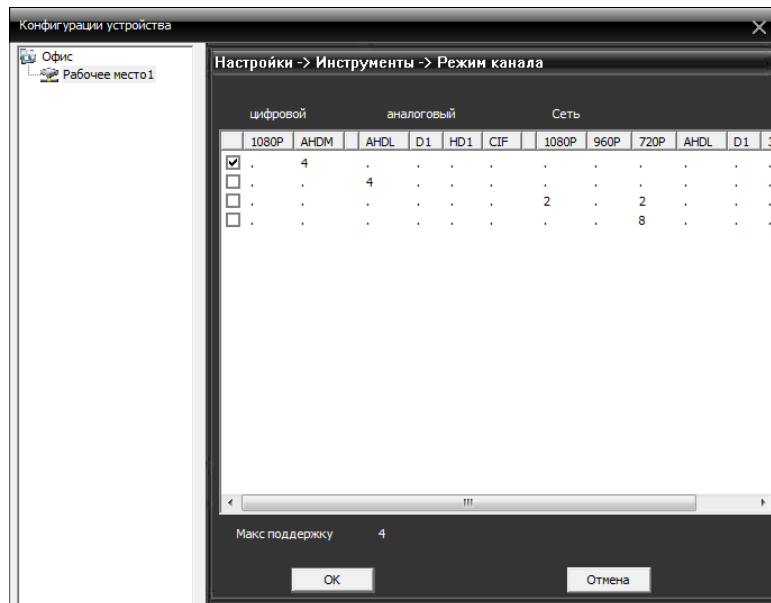
Перезагрузка: Перезагрузка системы.



Обновление: Обновление программного обеспечения. Укажите путь к файлу с новой прошивкой.



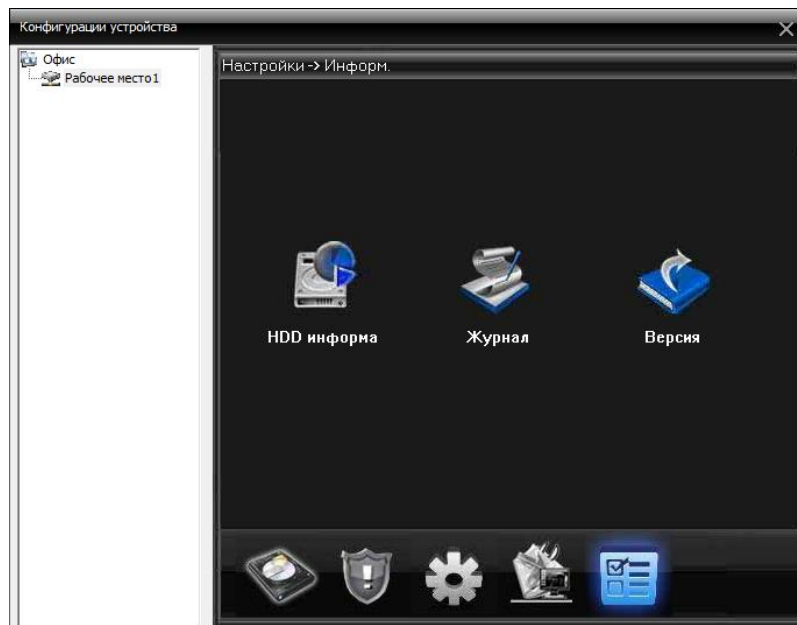
Режим канала: Отображение режимов работы устройства.



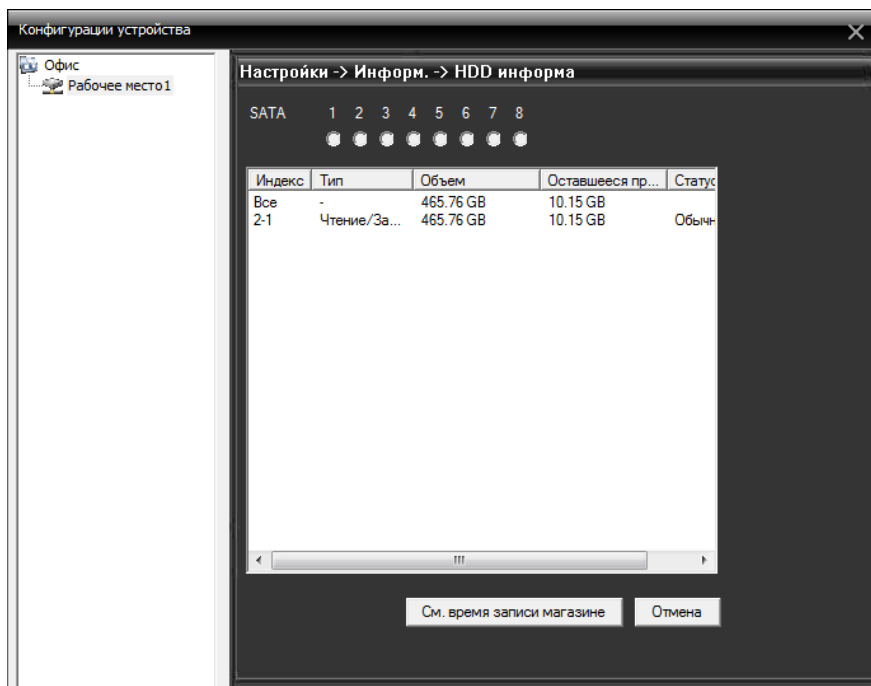
5.3.5 Инфо



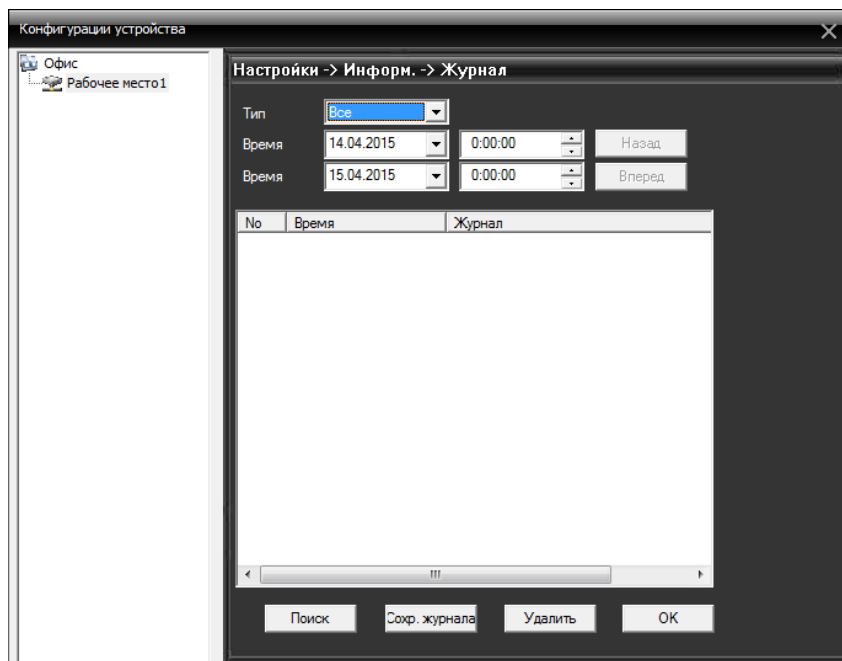
Нажмите для входа в окно информации.



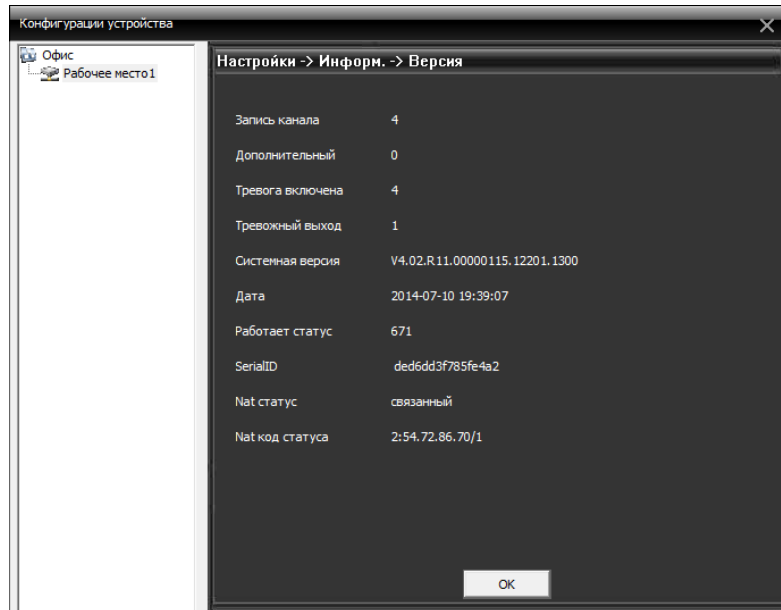
HDD информация: Отображение информации о жестком диске.



Журнал: Просмотр событий в журнале.

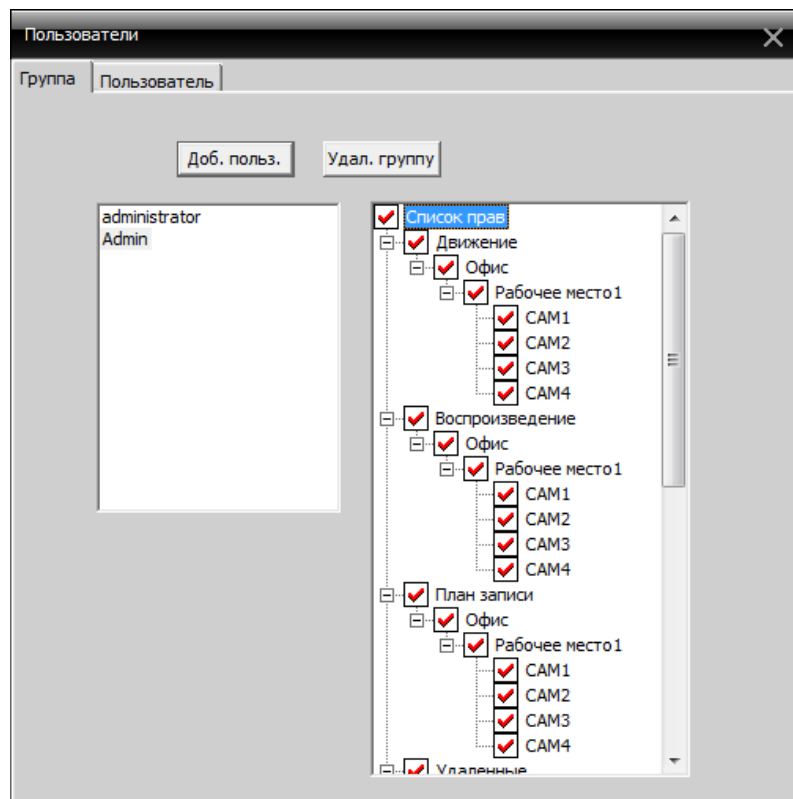


Версия: Информация об устройстве и версии установленного ПО.

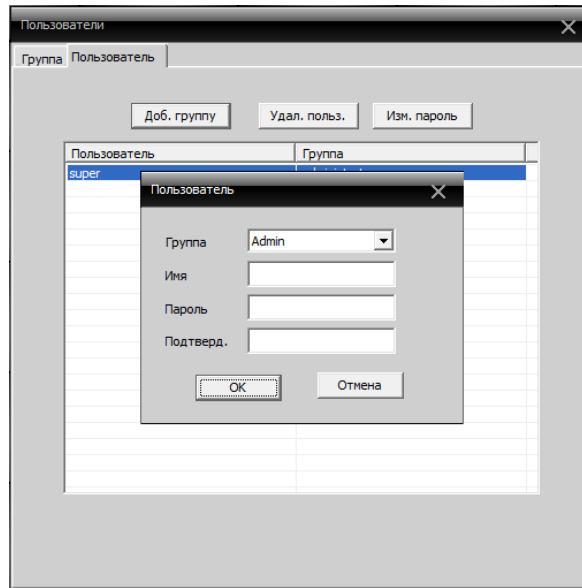


5.4 Пользователи

Группы: Добавляйте, удаляйте группы пользователей и настраивайте их права.

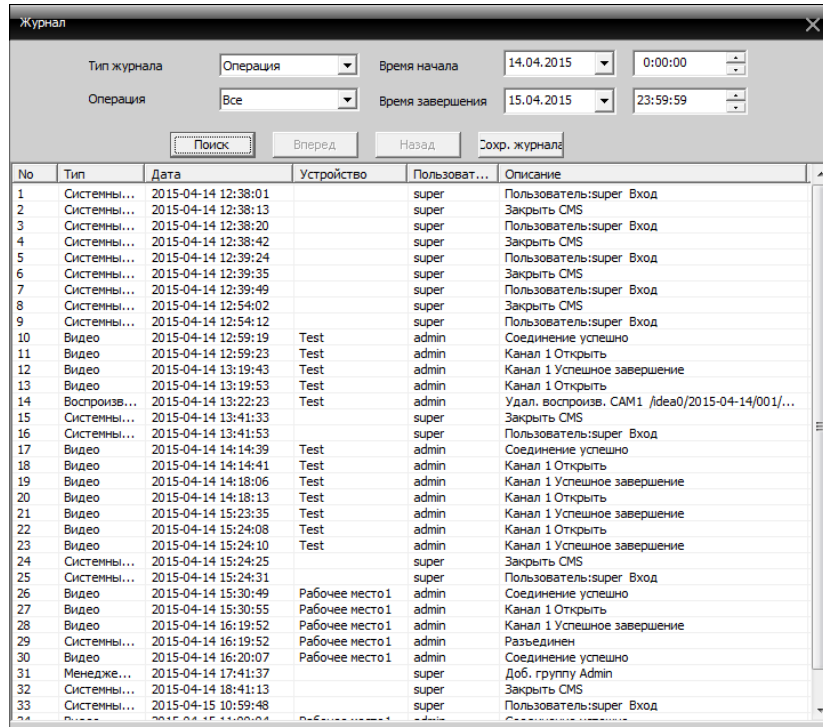


Пользователь: Добавляйте, удаляйте пользователей, устанавливайте пароли.



5.5 Журнал событий

Пользователь может искать события по журналу, указывая тревожные события и их параметры. На пример, поиск события по времени.



6. Воспроизведение и архивация

Возможно воспроизведение в двух вариантах: удаленное воспроизведение и локальное воспроизведение.

Удаленное воспроизведение: воспроизведение записанных файлов с DVR.

Локальное воспроизведение: воспроизведение записей, сохраненных на удаленном ПК.

Пользователь может просматривать запись максимально четыре канала одновременно.

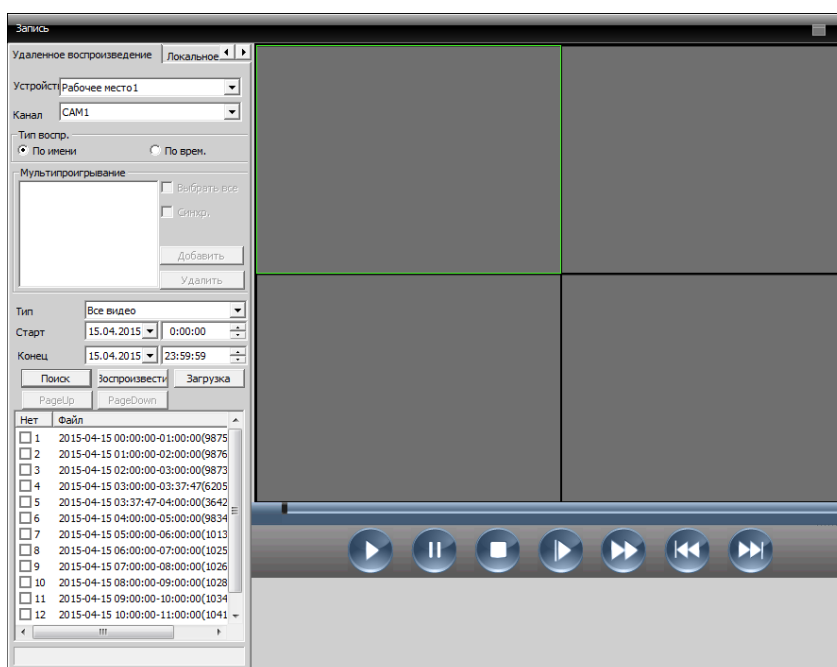
Для начала работы с этим разделом меню выберите устройство и канал.

6.1 Удаленное воспроизведение






Выберите тип воспроизведения:

- «По имени»: установите временной диапазон и нажмите «Поиск». В нижнем окне выберите файл(ы) и нажмите «Воспроизвести».

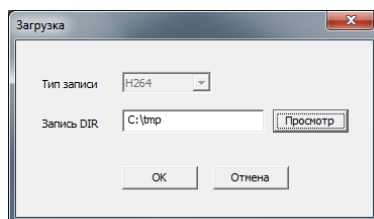
- «По времени»: Выберите временной диапазон, кнопкой «Добавить» добавьте нужный канал, нажмите «Поиск», выберите нужную запись и нажмите «Воспроизвести».



Управление воспроизведением


№	Кнопка	Значение
1		Воспроизвести
2		Пауза
3		Стоп
4		Замедленное воспроизведение
5		Ускоренное воспроизведение
6		Предыдущий кадр
7		Следующий кадр

Для сохранения видеофайлов на ПК нажмите «Загрузка» и в появившемся окне выберите путь сохранения.

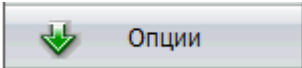


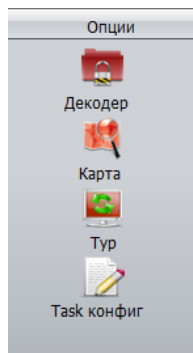
Нажмите ОК, начнется копирование выбранного файла на ПК.

6.2 Локальное воспроизведение

Служит для воспроизведения сохраненных на ПК файлов. Нажмите  и выберите путь к папке с сохраненными файлами.

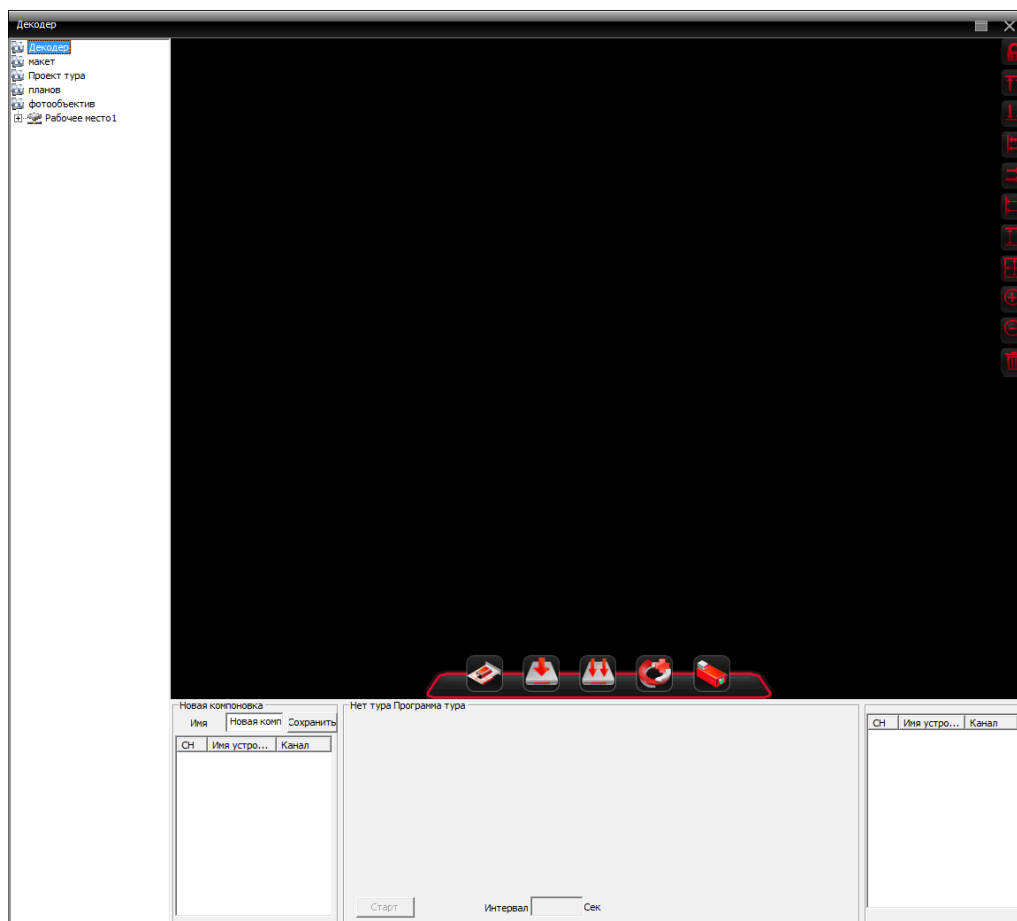
7. Опции

Нажмите  для входа в меню опций.



7.1 Декодер

Добавление и конфигурирование удаленного декодера.



7.1.1 Добавление декодера



Нажмите  для добавления, вы попадете в окно:

Нет.	IP адрес	Порт	MAC	Vendor
------	----------	------	-----	--------

IP поиск добавить устройств Изменить

Имя:

Тип: IP адрес Область ARSP Cloud

IP адрес: . .

Порт:

Имя: Пароль:

ОК Отмена

Имя: Имя декодера, вводите удобное для вас имя.

Тип: Тип декодера.

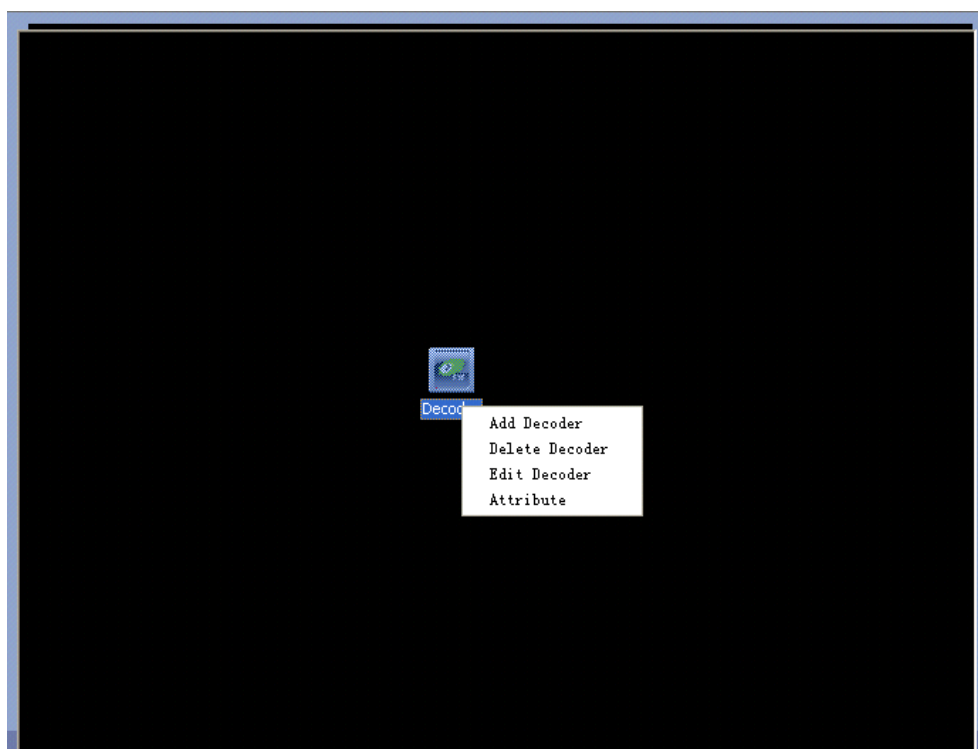
IP адрес: IP адрес декодера.

Порт: TCP порт, по умолчанию это 34567.

Имя: Пользователь, который подключается к декодеру, по умолчанию Admin.

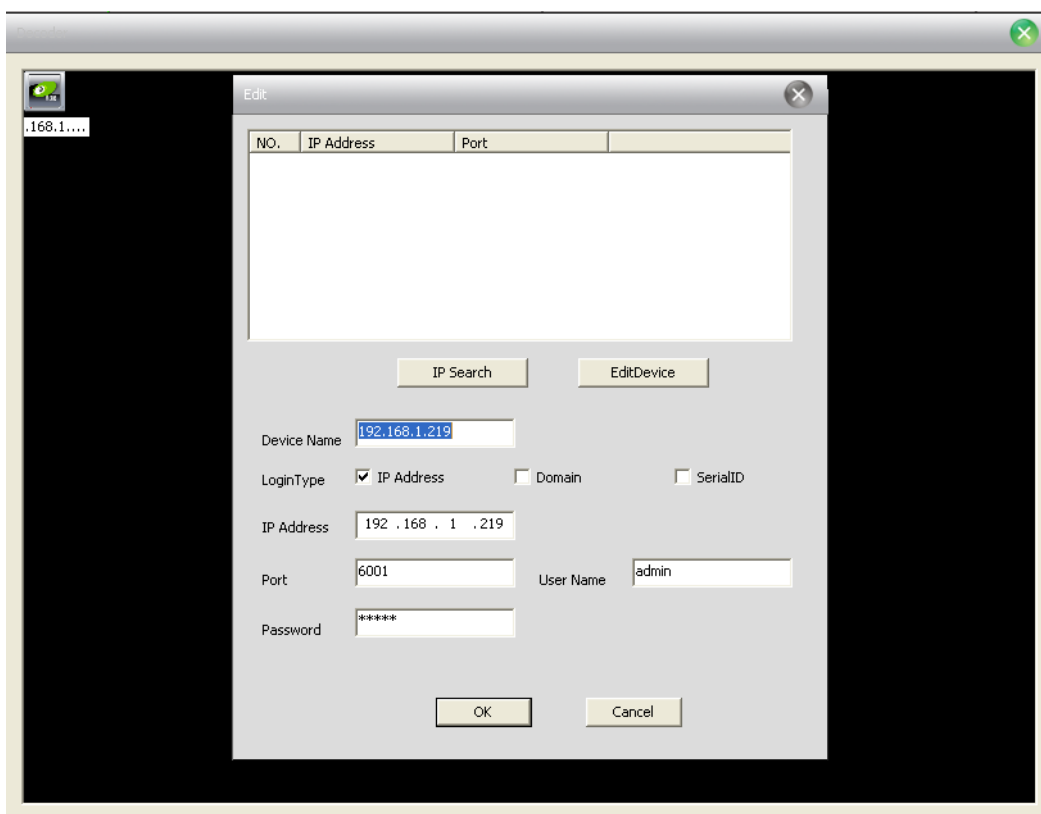
Пароль: Пароль к декодеру.

После удачного добавления декодера, вы увидите его иконку во вкладке «декодер», по правой кнопкой мыши, возможно, его редактирование, удаление и настройка атрибутов. И перемещение его внутри окна.



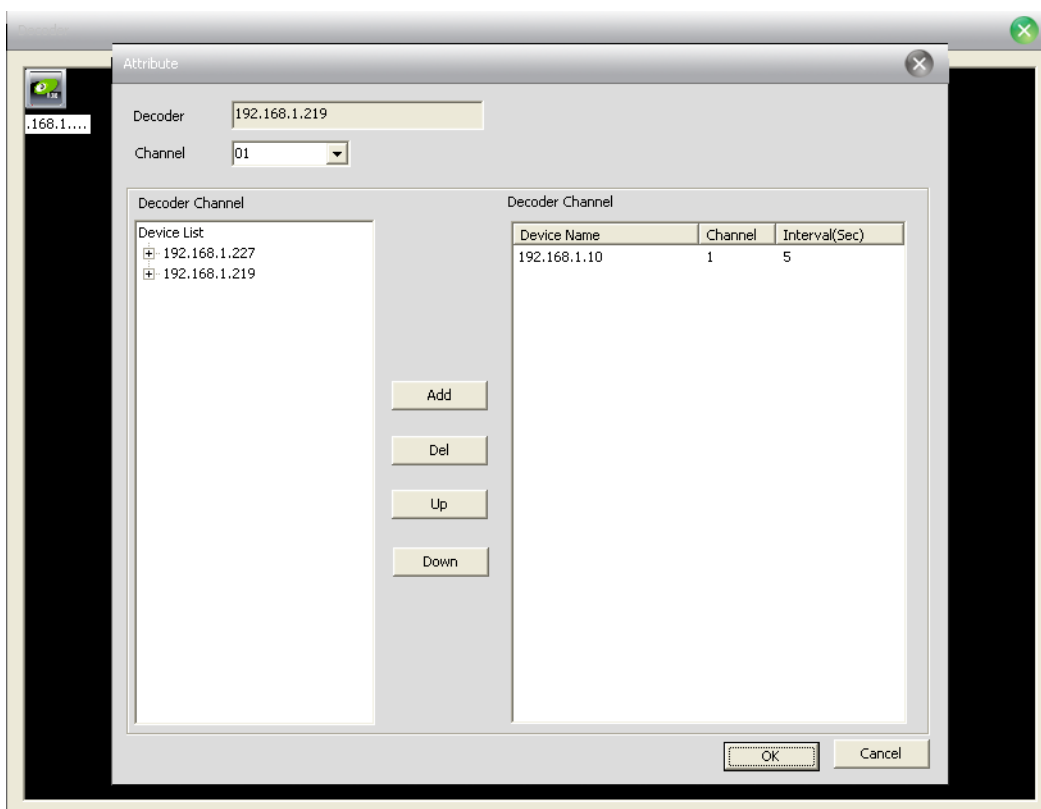
7.1.2 Редактирование

Правой кнопкой мыши по иконе декодера, выберите пункт «Редактировать»:



7.1.3 Настройка атрибутов декодера

Нажмите правой кнопкой мыши и выберите пункт «Свойства».



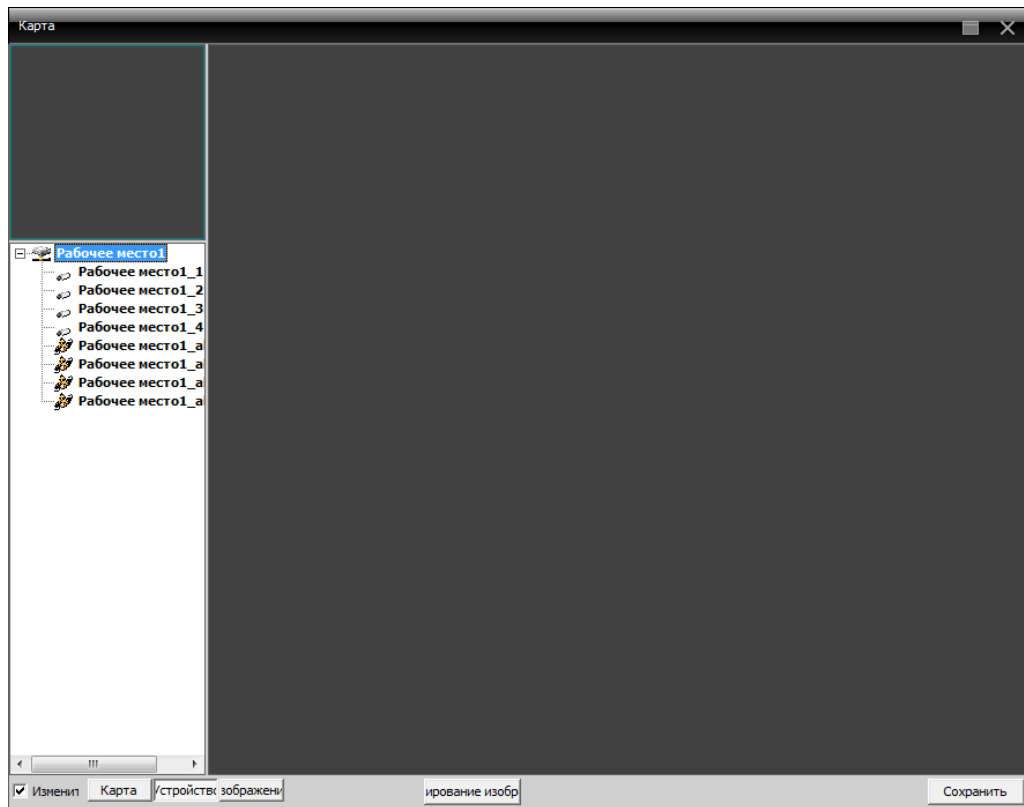
В списке устройств слева, выберите одну камеру, затем выберите одну камеру в списке справа, и нажмите кнопку «добавить» находящуюся в центре окна.

Удаление декодера

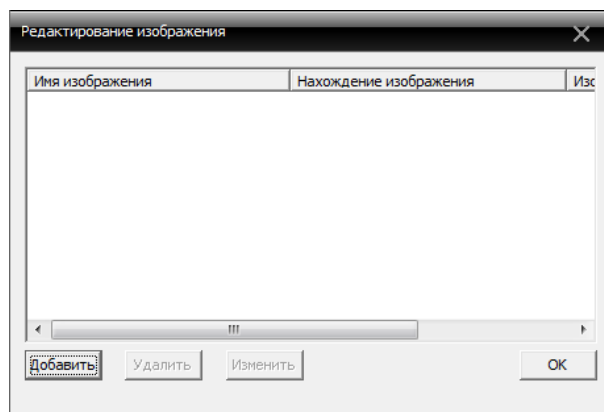
Нажмите правой кнопкой мышки и выберите пункт «удалить»

7.2 E-Карта

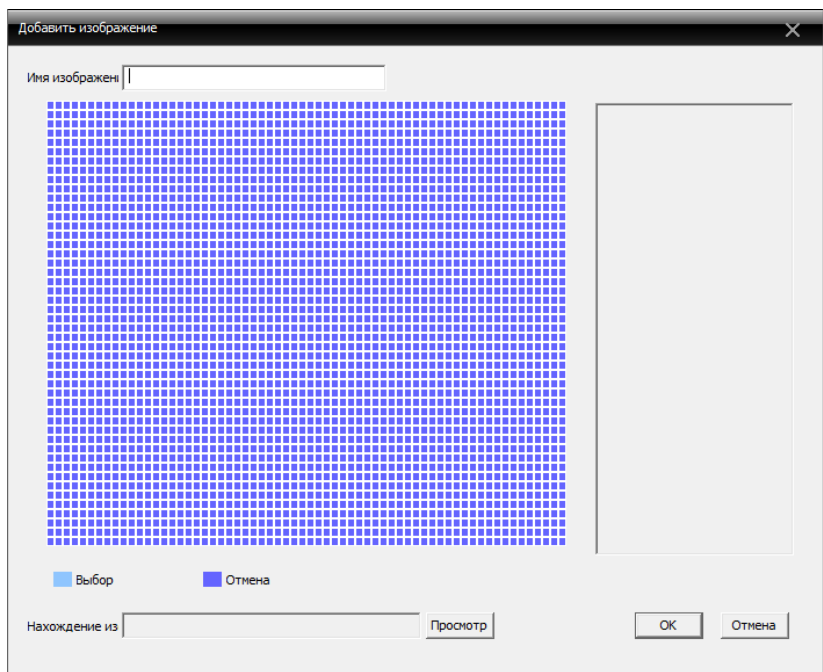
E-Карта это план, отображающий офис или предприятие с реально расположенными на нем камерами. Пользователь может добавлять и удалять камеры, настраивать события тревоги.



1. Нажмите «Изменить» слева внизу, потом нажмите «копировать изображение», появится окно:



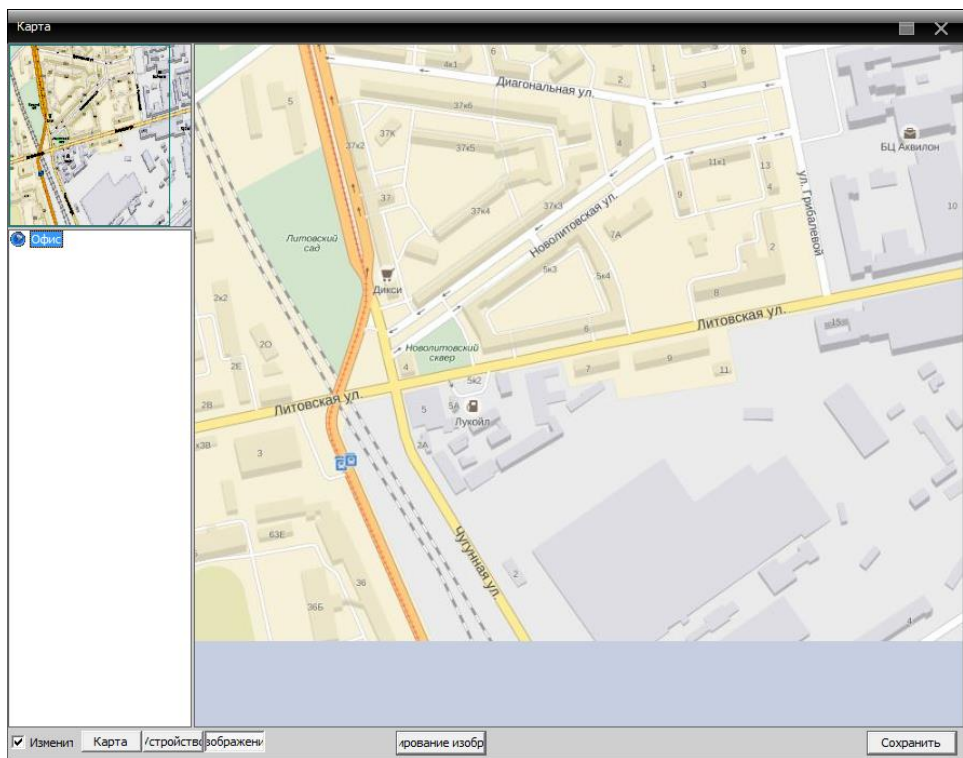
2. Нажмите «добавить», чтобы указать путь к файлу.



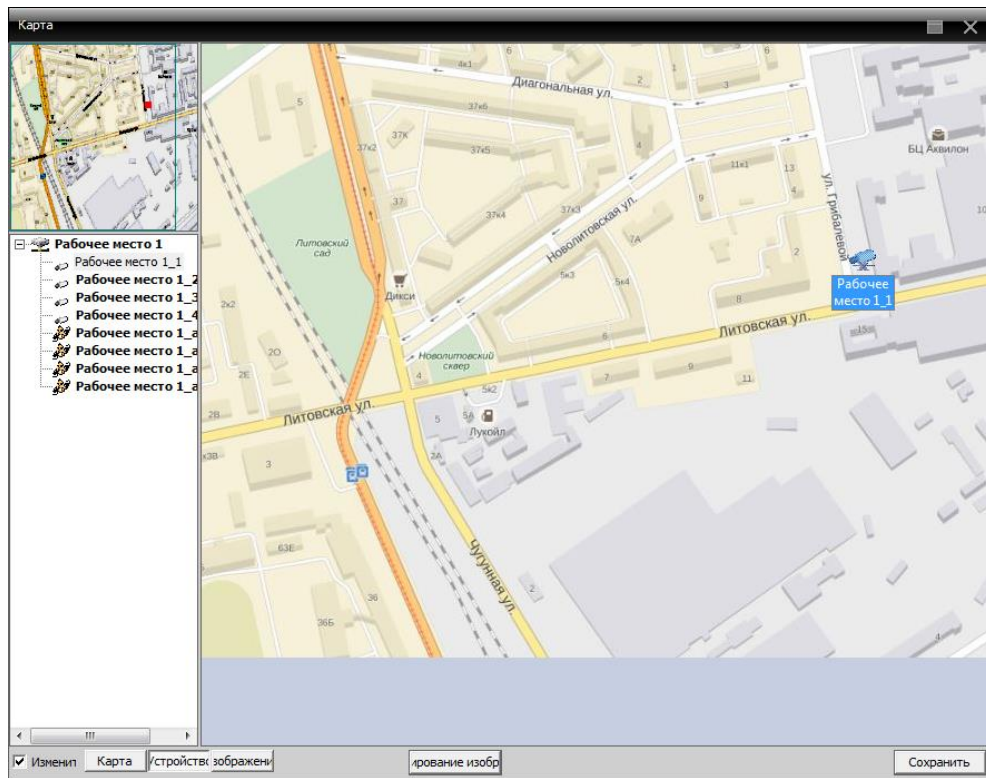
Нажмите кнопку «Просмотр» и выберите файл с картинкой.

3. После добавления картинки отредактируйте имя карты, ее описание, путь к файлу, затем нажмите кнопку «OK».

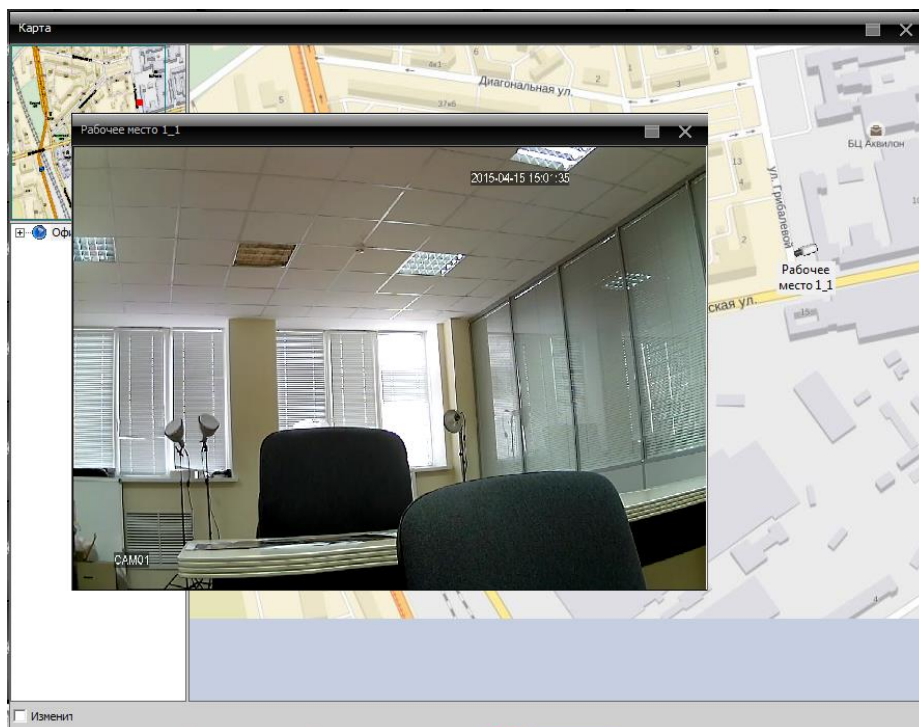
Нажмите «Изображение» и перетащите одну картинку в правую сторону экрана.



4. Нажмите «Устройства» чтобы перетащить их поканально на карту, имя канала появится на карте.

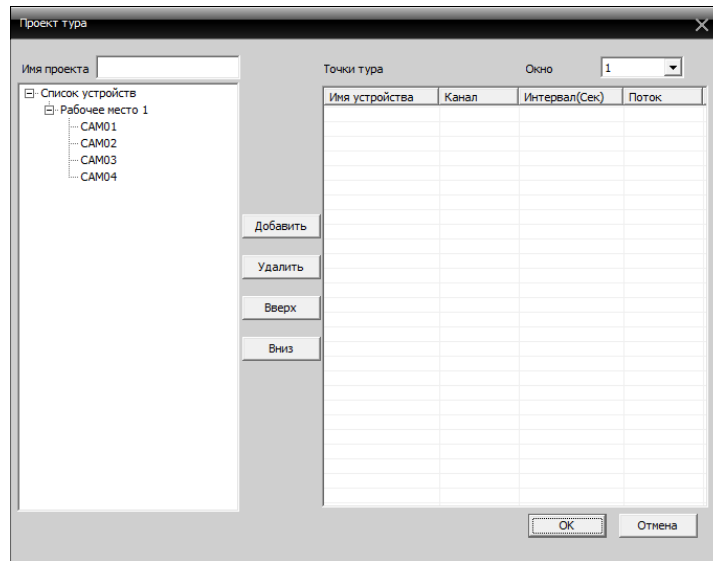


Снимите галку «Изменить». Теперь можно произвести просмотр канала двойным кликом на выбранной камере.



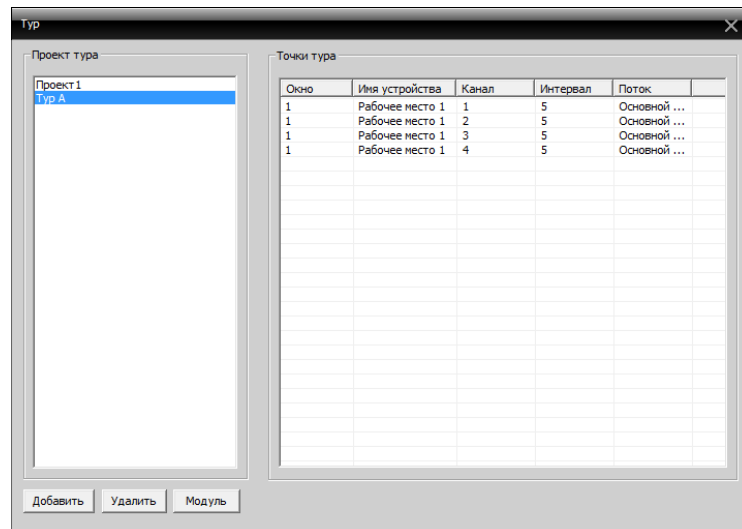
7.3 Тур

1) Нажмите «Добавить» для создания проекта тура переключения каналов.

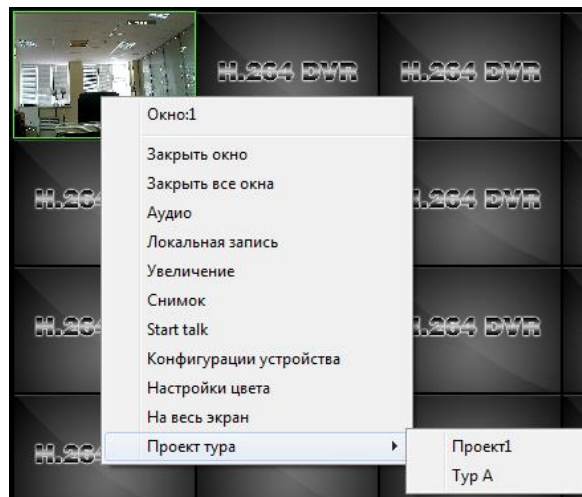


Введите произвольное имя проекта, выберите каналы и добавьте их в правое окно.

Пример результата:

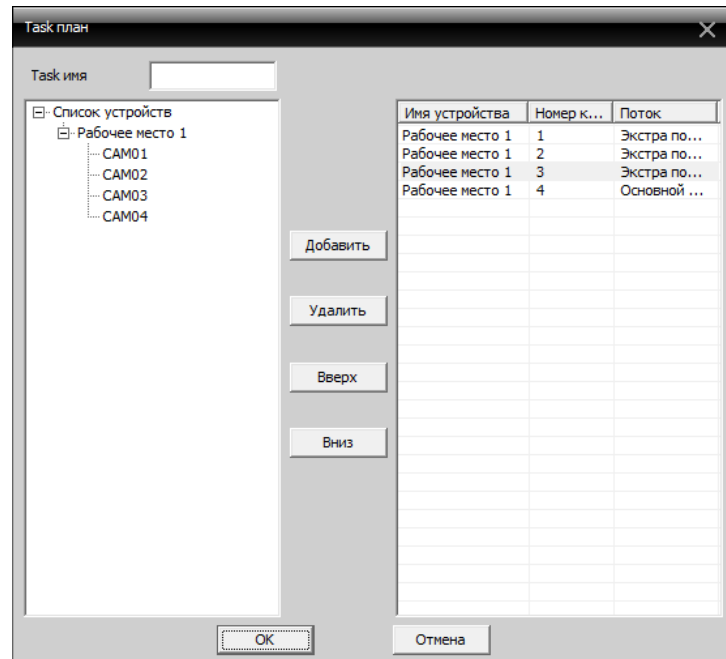


2) Вызов проекта тура: Выбираем необходимый проект тура в контекстном меню после нажатия правой кнопки мыши.



7.4 Task план

Эта функция используется для добавления дополнительного потока видео. Добавьте устройства в правое окно и выберите тип второго потока.



Вызов функции осуществляется правым кликом мыши и выбором задачи.

