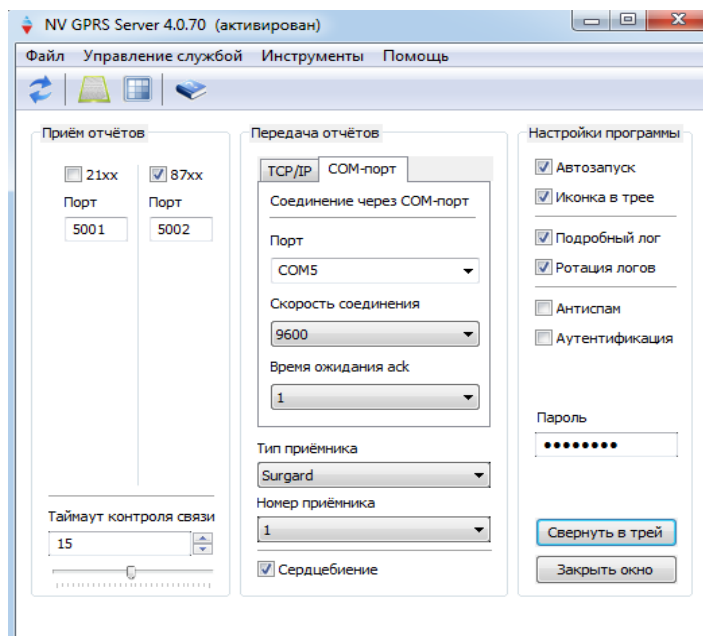
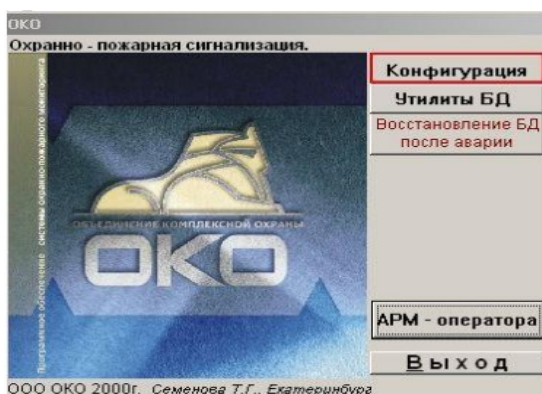


## Руководство пользователя по интеграции NV GPRS Server FULL и ПО ПЦН ОКО

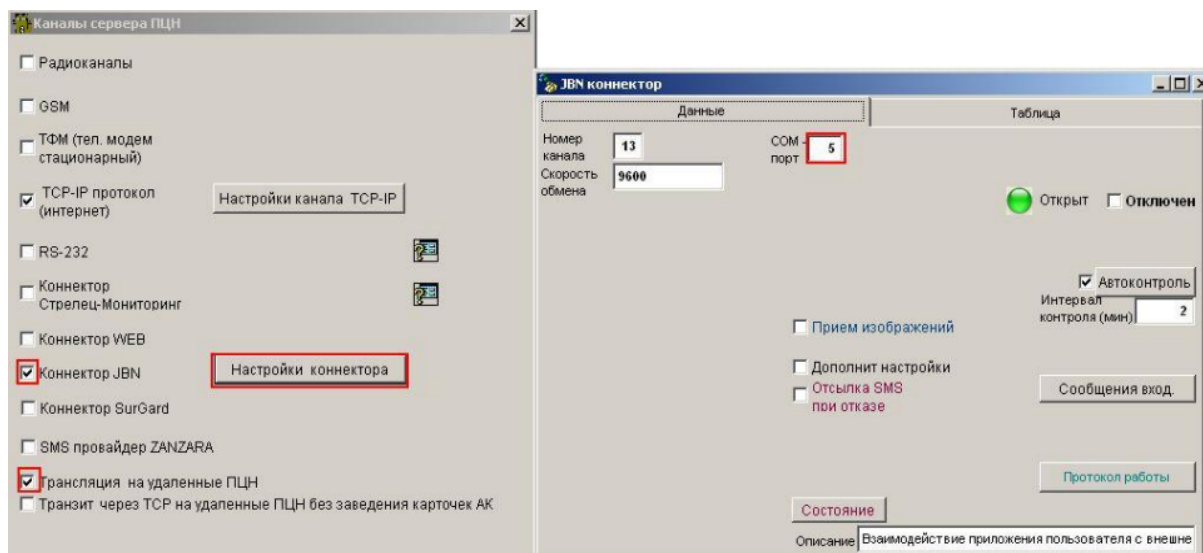
1. Скачать и установить [ПО ПЦН ОКО](#) и [драйвер «JBN»](#) для подключения внешних систем. Все настройки оставить по умолчанию.
2. Скачать и установить [NV GPRS Server FULL](#).
3. В папке с установленным NV GPRS Server FULL (например C:\Program Files\NV GPRS Server) открыть файл «nvgprsd.conf» с помощью блокнота и выставить следующие параметры строк:  
receiver\_number=1  
receiver\_type=Surgard  
com\_port=COM5  
connection\_type=COM  
com\_baud\_rate=9600  
com\_ack\_timeout=1  
Сохранить и закрыть файл.
4. Запустить NV GPRS Server FULL “nvgprsd4.exe”:




5. Запустить [ПО ПЦН ОКО](#).
6. На АРМ-Сервер (+АРМ-Оператора) зайти в меню «Настройки», пункт «Конфигурация АРМ». Проверить наличие галки «Автозагрузка». Если галка стоит – ее необходимо убрать.
7. Закрыть АРМ-Сервер (+АРМ-Оператора).
8. Запустить АРМ-Сервер (+АРМ-Оператора) в окне выбора режима работы программы нажать кнопку «Конфигурация».



9. В окне «Конфигурация» нажать кнопку «Каналы сервера».
10. В окне «Каналы сервера»:
  - поставить галку «Коннектор JBN», нажать на кнопку «Настройки коннектора», добавить карточку;
  - поставить галку «Трансляция на удаленные ПЦН».
11. В окне настроек коннектора указать номер com-порта, на котором необходимо слушать сообщения в протоколе Surgard.



12. Сохранить изменения. Запустить программу.
13. Проверить наличие сообщений в таблице «Сообщения входящие», нажав на одноименную кнопку на карточке канала «JBN». Карточку канала можно вызвать, нажав кнопку  на верхней панели ПО «ОКО». Наличие входящих сообщений свидетельствует о работе канала.

№	Ретр	Раз	Сообщение	Зон	Адр	Тип	Дата, время	Инде	Уч	Примечания	Пд	Вы	Эк	До	Кан	Уч
7000	0	0	Вызов скорой помощи	1	TP		27.07.12 14:41:33	1	0	Запрет на экран трев. и серв					13	1
7000	0	0	Вызов скорой помощи	1	TP		27.07.12 14:48:36	1	0	Запрет на экран трев. и серв					13	1
7000	0	0	Вызов скорой помощи	0	TP		27.07.12 16:28:20	1	0						13	1

14. При отсутствии сообщений на приемнике:
  - необходимо поставить галку «Дополнительные настройки» на карточке канала «JBN», поставить галку «Лог всех операций». Перезапустить программу.
  - выждать время, за которое точно должны были прийти несколько сообщений в канал JBN с сервера сторонней системы;
  - взять из папки ОКО сформированный файл OKOGateX.log и направить его по адресу [petu@oko-ek.ru](mailto:petu@oko-ek.ru) с указанием проблемы

15. Настройка интеграции завершена. Произвести остальные настройки согласно инструкции к [ПО ПЦН ОКО](#).